

Документ подписан простой электронной подписью  
Информация о владельце:  
ФИО: Костина Лариса Николаевна  
Должность: проректор  
Дата подписания: 2023.04.27  
Уникальный программный ключ:  
1800f7d89cf4ea7507265ba593fe87537eb15a6c

**МИНИСТЕРСТВО НАУКИ И ВЫСШЕГО ОБРАЗОВАНИЯ РОССИЙСКОЙ ФЕДЕРАЦИИ**  
**ФЕДЕРАЛЬНОЕ ГОСУДАРСТВЕННОЕ БЮДЖЕТНОЕ ОБРАЗОВАТЕЛЬНОЕ**  
**УЧРЕЖДЕНИЕ ВЫСШЕГО ОБРАЗОВАНИЯ**  
**"ДОНЕЦКАЯ АКАДЕМИЯ УПРАВЛЕНИЯ И ГОСУДАРСТВЕННОЙ СЛУЖБЫ"**

**Факультет**

**Производственного менеджмента и маркетинга**

**Кафедра**

**Маркетинга и логистики**

**"УТВЕРЖДАЮ"**

Проректор



Л.Н. Костина

27.04.2023 г.

**РАБОЧАЯ ПРОГРАММА ДИСЦИПЛИНЫ (МОДУЛЯ)**

**Б1.В.23**

**"Управление ресурсами и затратами"**

**Направление подготовки 38.03.02 Менеджмент**  
**Профиль "Логистика"**

Квалификация	<b><i>БАКАЛАВР</i></b>
Форма обучения	<b>очная</b>
Общая трудоемкость	<b>4</b>
Год начала подготовки по учебному плану	<b>2023</b>

Донецк  
2023

Составитель(и):  
ст.препод.



I.V. Близкая

Рецензент(ы):  
канд. экон. наук, доцент



М. Ягнюк

Рабочая программа дисциплины (модуля) "Управление ресурсами и затратами" разработана в соответствии с:

Федеральный государственный образовательный стандарт высшего образования - бакалавриат по направлению подготовки 38.03.02 Менеджмент (приказ Минобрнауки России от 12.08.2020 г. № 970)

Рабочая программа дисциплины (модуля) составлена на основании учебного плана Направление подготовки 38.03.02 Менеджмент

Профиль "Логистика", утвержденного Ученым советом ФГБОУ ВО "ДОНАУИГС" от 27.04.2023 протокол № 12.

Срок действия программы: 2023-2027

Рабочая программа рассмотрена и одобрена на заседании кафедры Маркетинга и логистики

Протокол от 24.04.2023 № 9.1

Заведующий кафедрой:  
канд. экон.наук, доцент, Попова Т.А.



---

---

**Визирование РПД для исполнения в очередном учебном году****"УТВЕРЖДАЮ"**

Рабочая программа пересмотрена, обсуждена и одобрена для исполнения в 2024 - 2025 учебном году на заседании кафедры Маркетинга и логистики

Протокол от " \_\_\_\_ " \_\_\_\_\_ 2024 г. №\_\_

Зав. кафедрой канд. экон.наук, доцент, Попова Т.А.

\_\_\_\_\_  
(подпись)

---

---

**Визирование РПД для исполнения в очередном учебном году****"УТВЕРЖДАЮ"**

Рабочая программа пересмотрена, обсуждена и одобрена для исполнения в 2025 - 2026 учебном году на заседании кафедры Маркетинга и логистики

Протокол от " \_\_\_\_ " \_\_\_\_\_ 2025 г. №\_\_

Зав. кафедрой канд. экон.наук, доцент, Попова Т.А.

\_\_\_\_\_  
(подпись)

---

---

**Визирование РПД для исполнения в очередном учебном году****"УТВЕРЖДАЮ"**

Рабочая программа пересмотрена, обсуждена и одобрена для исполнения в 2026 - 2027 учебном году на заседании кафедры Маркетинга и логистики

Протокол от " \_\_\_\_ " \_\_\_\_\_ 2026 г. №\_\_

Зав. кафедрой канд. экон.наук, доцент, Попова Т.А.

\_\_\_\_\_  
(подпись)

---

---

**Визирование РПД для исполнения в очередном учебном году****"УТВЕРЖДАЮ"**

Рабочая программа пересмотрена, обсуждена и одобрена для исполнения в 2027 - 2028 учебном году на заседании кафедры Маркетинга и логистики

Протокол от " \_\_\_\_ " \_\_\_\_\_ 2027 г. №\_\_

Зав. кафедрой канд. экон.наук, доцент, Попова Т.А.

\_\_\_\_\_  
(подпись)

## РАЗДЕЛ 1. ОРГАНИЗАЦИОННО-МЕТОДИЧЕСКИЙ

<b>1.1. ЦЕЛИ ДИСЦИПЛИНЫ</b>	
Формирование системных знаний в сфере методов и средств управления ресурсами и затратами на предприятии для выявления и мобилизации резервов снижения логистических и маркетинговых затрат, а также обоснованного принятия управленческих решений.	
<b>1.2. УЧЕБНЫЕ ЗАДАЧИ ДИСЦИПЛИНЫ</b>	
1) Изучение теоретических основ управление ресурсами и затратами организации; 2) Усвоение основных особенностей затрат, ресурсов, калькулирования себестоимости; 3) Приобретение навыков калькулирования себестоимости продукции; 4) Изучение основ стратегических решений в менеджменте затрат организации.	
<b>1.3. МЕСТО ДИСЦИПЛИНЫ В СТРУКТУРЕ ОСНОВНОЙ ОБРАЗОВАТЕЛЬНОЙ ПРОГРАММЫ</b>	
Цикл (раздел) ОПОП ВО:	Б1.В
<i>1.3.1. Дисциплина "Управление ресурсами и затратами" опирается на следующие элементы ОПОП ВО:</i>	
Логистика сетевой торговли	
Инфраструктура товарного рынка	
<i>1.3.2. Дисциплина "Управление ресурсами и затратами" выступает опорой для следующих элементов:</i>	
Грузовые автомобильные перевозки	
Подготовка к процедуре защиты и защита выпускной квалификационной работы	
<b>1.4. РЕЗУЛЬТАТЫ ОСВОЕНИЯ ДИСЦИПЛИНЫ:</b>	
<i>ПК-6.3: Применяет методы контроля и управления ресурсами и затратами при приеме, хранении и отпуске товарно-материальных ценностей и их размещении с учетом наиболее рационального использования складских помещений</i>	
Знать:	
<b>Уровень 1</b>	поверхностно демонстрирует знания методики контроля и управления ресурсами и затратами при приеме, хранении и отпуске товарно-материальных ценностей и их размещении с учетом наиболее рационального использования складских помещений
<b>Уровень 2</b>	демонстрирует знания методики контроля и управления ресурсами и затратами при приеме, хранении и отпуске товарно-материальных ценностей и их размещении с учетом наиболее рационального использования складских помещений
<b>Уровень 3</b>	уверенно демонстрирует знания методики контроля и управления ресурсами и затратами при приеме, хранении и отпуске товарно-материальных ценностей и их размещении с учетом наиболее рационального использования складских помещений
Уметь:	
<b>Уровень 1</b>	недостаточно эффективно умеет осуществлять контроль и управление ресурсами и затратами при приеме, хранении и отпуске товарно-материальных ценностей и их размещении с учетом наиболее рационального использования складских помещений
<b>Уровень 2</b>	умеет осуществлять контроль и управление ресурсами и затратами при приеме, хранении и отпуске товарно-материальных ценностей и их размещении с учетом наиболее рационального использования складских помещений
<b>Уровень 3</b>	эффективно умеет осуществлять контроль и управление ресурсами и затратами при приеме, хранении и отпуске товарно-материальных ценностей и их размещении с учетом наиболее рационального использования складских помещений
Владеть:	
<b>Уровень 1</b>	слабо владеет навыками контроля и управления ресурсами и затратами при приеме, хранении и отпуске товарно-материальных ценностей и их размещении с учетом наиболее рационального использования складских помещений
<b>Уровень 2</b>	владеет навыками контроля и управления ресурсами и затратами при приеме, хранении и отпуске товарно-материальных ценностей и их размещении с учетом наиболее рационального использования складских помещений
<b>Уровень 3</b>	владеет навыками контроля и управления ресурсами и затратами при приеме, хранении и отпуске товарно-материальных ценностей и их размещении с учетом наиболее рационального использования складских помещений
<b>1.4. РЕЗУЛЬТАТЫ ОСВОЕНИЯ ДИСЦИПЛИНЫ:</b>	
<i>ПК-5.3: Демонстрирует навыки анализа эффективности логистических процессов предприятия;</i>	

<i>определения и разработки мероприятий по управлению ресурсами и затратами предприятия</i>	
Знать:	
<b>Уровень 1</b>	поверхностно демонстрирует знания методики анализа эффективности логистических процессов предприятия; определения и разработки мероприятий по управлению ресурсами и затратами предприятия
<b>Уровень 2</b>	демонстрирует знания методики анализа эффективности логистических процессов предприятия; определения и разработки мероприятий по управлению ресурсами и затратами предприятия
<b>Уровень 3</b>	уверенно демонстрирует знания методики анализа эффективности логистических процессов предприятия; определения и разработки мероприятий по управлению ресурсами и затратами предприятия
Уметь:	
<b>Уровень 1</b>	недостаточно эффективно умеет осуществлять анализ эффективности логистических процессов предприятия; определять и разрабатывать мероприятия по управлению ресурсами и затратами предприятия
<b>Уровень 2</b>	умеет осуществлять анализ эффективности логистических процессов предприятия; определять и разрабатывать мероприятия по управлению ресурсами и затратами предприятия
<b>Уровень 3</b>	эффективно умеет осуществлять анализ эффективности логистических процессов предприятия; определять и разрабатывать мероприятия по управлению ресурсами и затратами предприятия
Владеть:	
<b>Уровень 1</b>	слабо владеет навыками анализа эффективности логистических процессов предприятия; определения и разработки мероприятий по управлению ресурсами и затратами предприятия
<b>Уровень 2</b>	владеет навыками анализа эффективности логистических процессов предприятия; определения и разработки мероприятий по управлению ресурсами и затратами предприятия
<b>Уровень 3</b>	уверенно владеет навыками анализа эффективности логистических процессов предприятия; определения и разработки мероприятий по управлению ресурсами и затратами предприятия

***В результате освоения дисциплины "Управление ресурсами и затратами" обучающийся***

<b>3.1</b>	<b>Знать:</b>
	Основные особенности затрат, ресурсов, их классификацию, факторы на них влияющие, методы калькулирования себестоимости, способы оптимизации затрат и определения их эффективности.
<b>3.2</b>	<b>Уметь:</b>
	Рассчитывать размер затрат при увеличении объемов деятельности, определять эффективность использования ресурсов и затрат, калькулировать себестоимость продукции, работ, услуг.
<b>3.3</b>	<b>Владеть:</b>
	Навыками принятия стратегических решений в менеджменте затрат организации.

**1.5. ФОРМЫ КОНТРОЛЯ**

Текущий контроль успеваемости позволяет оценить уровень сформированности элементов компетенций (знаний, умений и приобретенных навыков), компетенций с последующим объединением оценок и проводится в форме: устного опроса на лекционных и семинарских/практических занятиях (фронтальный, индивидуальный, комплексный), письменной проверки (тестовые задания, контроль знаний по разделу, ситуационных заданий и т.п.), оценки активности работы обучающегося на занятии, включая задания для самостоятельной работы.

***Промежуточная аттестация***

Результаты текущего контроля и промежуточной аттестации формируют рейтинговую оценку работы студента. Распределение баллов при формировании рейтинговой оценки работы студента осуществляется в соответствии с действующим локальным нормативным актом. По дисциплине "Управление ресурсами и затратами" видом промежуточной аттестации является Экзамен

**РАЗДЕЛ 2. СОДЕРЖАНИЕ ДИСЦИПЛИНЫ**

**2.1. ТРУДОЕМКОСТЬ ОСВОЕНИЯ ДИСЦИПЛИНЫ**

Общая трудоёмкость дисциплины "Управление ресурсами и затратами" составляет 4 зачётные единицы, 144 часов.

Количество часов, выделяемых на контактную работу с преподавателем и самостоятельную работу обучающегося, определяется учебным планом.

**2.2. СОДЕРЖАНИЕ РАЗДЕЛОВ ДИСЦИПЛИНЫ**

Наименование разделов и тем /вид занятия/	Семестр / Курс	Часов	Компетенции	Литература	Инте ракт.	Примечание
<b>Раздел 1. Концепция управления ресурсами и затратами на предприятии</b>						
Тема 1.1. Экономическая сущность, значение и задачи управления расходами /Лек/	7	4	ПК-5.3 ПК-6.3	Л1.1Л2.1Л3.1 Л3.2 Э1 Э2	0	
Тема 1.1. Экономическая сущность, значение и задачи управления расходами /Сем зан/	7	4	ПК-5.3 ПК-6.3	Л1.1Л2.1Л3.1 Л3.2 Э1 Э2	0	
Тема 1.1. Экономическая сущность, значение и задачи управления расходами /Ср/	7	10	ПК-5.3 ПК-6.3	Л1.1Л2.1Л3.1 Л3.2 Э1 Э2	0	
Тема 1.2. Характеристика производственных расходов, их классификация и структура /Лек/	7	4	ПК-5.3 ПК-6.3	Л1.1Л2.1Л3.1 Л3.2 Э1 Э2	0	
Тема 1.2. Характеристика производственных расходов, их классификация и структура /Сем зан/	7	4	ПК-5.3 ПК-6.3	Л1.1Л2.1Л3.1 Л3.2 Э1 Э2	0	
Тема 1.2. Характеристика производственных расходов, их классификация и структура /Ср/	7	5	ПК-5.3 ПК-6.3	Л1.1Л2.1Л3.1 Л3.2 Э1 Э2	0	
<b>Раздел 2. Основные составные элементы управления затратами</b>						
Тема 2.1. Функция затрат /Лек/	7	4	ПК-5.3 ПК-6.3	Л1.1Л2.1Л3.1 Л3.2 Э1 Э2	0	
Тема 2.1. Функция затрат /Сем зан/	7	4	ПК-5.3 ПК-6.3	Л1.1Л2.1Л3.1 Л3.2 Э1 Э2	0	
Тема 2.1. Функция затрат /Ср/	7	10	ПК-5.3 ПК-6.3	Л1.1Л2.1Л3.1 Л3.2 Э1 Э2	0	
Тема 2.2. Системы и методы калькулирования затрат. /Лек/	7	4	ПК-5.3 ПК-6.3	Л1.1Л2.1Л3.1 Л3.2	0	

				Э1 Э2		
Тема 2.2. Системы и методы калькулирования затрат. /Сем зан/	7	4	ПК-5.3 ПК -6.3	Л1.1Л2.1Л3. 1 Л3.2 Э1 Э2	0	
Тема 2.2. Системы и методы калькулирования затрат. /Ср/	7	10	ПК-5.3 ПК -6.3	Л1.1Л2.1Л3. 1 Л3.2 Э1 Э2	0	
<b>Раздел 3. Методический подход к управлению системой затрат материальных ресурсов</b>						
Тема 3.1. Системы и методы учета затрат на производство и их влияние на управление затратами /Лек/	7	4	ПК-5.3 ПК -6.3	Л1.1Л2.1Л3. 1 Л3.2 Э1 Э2	0	
Тема 3.1. Системы и методы учета затрат на производство и их влияние на управление затратами /Сем зан/	7	4	ПК-5.3 ПК -6.3	Л1.1Л2.1Л3. 1 Л3.2 Э1 Э2	0	
Тема 3.1. Системы и методы учета затрат на производство и их влияние на управление затратами /Ср/	7	10	ПК-5.3 ПК -6.3	Л1.1Л2.1Л3. 1 Л3.2 Э1 Э2	0	
Тема 3.2. Организационная форма управления материальными ресурсами /Лек/	7	4	ПК-5.3 ПК -6.3	Л1.1Л2.1Л3. 1 Л3.2 Э1 Э2	0	
Тема 3.2. Организационная форма управления материальными ресурсами /Сем зан/	7	4	ПК-5.3 ПК -6.3	Л1.1Л2.1Л3. 1 Л3.2 Э1 Э2	0	
Тема 3.2. Организационная форма управления материальными ресурсами /Ср/	7	7	ПК-5.3 ПК -6.3	Л1.1Л2.1Л3. 1 Л3.2 Э1 Э2	0	
Тема 3.3 Управление логистическими расходами на предприятии /Лек/	7	4	ПК-5.3 ПК -6.3	Л3.1 Л3.2	0	
Тема 3.3 Управление логистическими расходами на предприятии /Сем зан/	7	4	ПК-5.3 ПК -6.3	Л3.1 Л3.2	0	
Тема 3.3 Управление логистическими расходами на предприятии /Ср/	7	7	ПК-5.3 ПК -6.3	Л3.1 Л3.2	0	

Консультация по дисциплине /Конс/	7	2	ПК-5.3 ПК -6.3	ЛЗ.1 ЛЗ.2	0	

### РАЗДЕЛ 3. ОБРАЗОВАТЕЛЬНЫЕ ТЕХНОЛОГИИ

3.1 В процессе освоения дисциплины "Управление ресурсами и затратами" используются следующие образовательные технологии: лекции (Л), практические занятия (ПР), самостоятельная работа студентов (СР) по выполнению различных видов заданий.

3.2 В процессе освоения дисциплины "Управление ресурсами и затратами" используются следующие интерактивные образовательные технологии: проблемная лекция (ПЛ). Лекционный материал представлен в виде слайд- презентации в формате «PowerPoint». Для наглядности используются материалы различных научных и технических экспериментов, справочных материалов, научных статей т.д. В ходе лекции предусмотрена обратная связь со студентами, активизирующие вопросы, просмотр и обсуждение видеофильмов. При проведении лекций используется проблемно-ориентированный междисциплинарный подход, предполагающий творческие вопросы и создание дискуссионных ситуаций.

При изложении теоретического материала используются такие методы, как: монологический показательный, диалогический, эвристический, исследовательский, проблемное изложение, а также следующие принципы дидактики высшей школы, такие как: последовательность и систематичность обучения, доступность обучения, принцип научности, принципы взаимосвязи теории и практики, наглядности и др. В конце каждой лекции предусмотрено время для ответов на проблемные вопросы.

3.3 Самостоятельная работа предназначена для внеаудиторной работы студентов, связанной с конспектированием источников, учебного материала, изучением дополнительной литературы по дисциплине, подготовкой к текущему и семестровому контролю, а также выполнением индивидуального

### РАЗДЕЛ 4. УЧЕБНО-МЕТОДИЧЕСКОЕ И МАТЕРИАЛЬНО-ТЕХНИЧЕСКОЕ ОБЕСПЕЧЕНИЕ ДИСЦИПЛИНЫ

4.1. Рекомендуемая литература			
1. Основная литература			
	Авторы,	Заглавие	Издательство, год
Л1.1	Петренко Ю.В., Неуструева А.С.	Управление затратами: учебное пособие (145 с.)	Санкт-Петербург : Санкт-Петербургский государственный университет промышленных технологий и дизайна, 2019
2. Дополнительная литература			
	Авторы,	Заглавие	Издательство, год
Л2.1	Гаранина, М. П., Бабордина, О. А.	Управление затратами и ценообразование : учебное пособие (154 с.)	Самара : Самарский государственный технический университет, ЭБС АСВ, 2018
3. Методические разработки			
	Авторы,	Заглавие	Издательство, год
ЛЗ.1	Близкая Н.В.	Управление ресурсами и затратами: методические рекомендации для проведения семинарских занятий для студентов 4 курса образовательной программы бакалавриата направления подготовки	Донецк: ГОУ ВПО "ДОНАУИГС", 2021



	Авторы,	Заглавие	Издательство, год
		«Менеджмент» (профиль «Логистика») очной / заочной форм обучения : Методические рекомендации для проведения семинарских занятий для студентов 4 курса образовательной программы бакалавриата направления подготовки 38.03.02 «Менеджмент» (профиль «Логистика») очной / заочной форм обучения ( )	
ЛЗ.2	Близкая Н.В.	Управление ресурсами и затратами: методические рекомендации для организации самостоятельной работы для студентов 4 курса образовательной программы бакалавриата направления подготовки 38.03.02 «Менеджмент» (профиль «Логистика») очной / заочной форм обучения (46 с.): Методические рекомендации ( )	Донецк: ГОУ ВПО "ДОНАУИГС", 2021

#### 4.2. Перечень ресурсов информационно-телекоммуникационной сети "Интернет"

Э1	Журнал «Маркетинг и маркетинговые исследования» [Электронный ресурс]: – Режим доступа: <a href="http://www.marketing.web-standart.net/">http://www.marketing.web-standart.net/</a>	<a href="http://www.marketing.web-standart.net/">http://www.marketing.web-standart.net/</a>
Э2	<a href="http://www.marketing.web-standart.net/">http://www.marketing.web-standart.net/</a>	<a href="http://www.emar.com/internet/ho">http://www.emar.com/internet/ho</a>

#### 4.3. Перечень программного обеспечения

Лицензионное и свободно распространяемое программное обеспечение, в том числе отечественного производства:

- компьютерная техника и системы связи используются для создания, сбора и обработки информации;
- электронные презентации;
- электронная почта, форумы, видеоконференцсвязь для взаимодействия с обучающимися;
- дистанционные занятия с использованием виртуальной обучающей среды Moodle;
- Яндекс.Телемост используются для проведения дистанционного обучения и консультаций;
- электронные библиотечные ресурсы ДОНАУИГС.

Программное обеспечение: MS Word, MS Excel, MS Power Point, виртуальная обучающая среда Moodle.

#### 4.4. Профессиональные базы данных и информационные справочные системы

Компьютерная техника с возможностью подключения к сети «Интернет» и обеспечением доступа в электронную информационно-образовательную среду (ЭИОС ФГБОУ ВО «ДОНАУИГС») и электронно-библиотечную систему (ЭБС "Лань"), а также возможностью индивидуального неограниченного доступа обучающихся в ЭБС и ЭИОС посредством Wi-Fi с персональных мобильных устройств.

#### 4.5. Материально-техническое обеспечение дисциплины

Аудиторные (лекционные и семинарские) занятия проводятся в специализированных аудиториях кафедры с мультимедийным оборудованием, а также в других аудиториях согласно расписанию занятий.

Консультации проводятся в аудиториях в соответствии с графиком консультаций.

Предэкзаменационная консультация проводится в аудитории согласно расписанию консультаций.

Помещения для самостоятельной работы обучающихся оснащены компьютерной техникой (компьютерные классы, а также компьютеризированные рабочие места библиотеки ФГБОУ ВО "ДОНАУИГС") с возможностью подключения к сети «Интернет» и обеспечением доступа в электронную информационно-образовательную среду академии.

## РАЗДЕЛ 5. ФОНД ОЦЕНОЧНЫХ СРЕДСТВ

### 5.1. Контрольные вопросы и задания

1. Понятие предмета управление расходами, его цель и основные задачи.
2. Элементы система управления затратами.
3. Методы изучения дисциплины «Управление расходами».
4. Роль и значение управления расходами в условиях рыночной экономики.
5. Место управления расходами в системе менеджмента предприятий и организаций
6. Основные характеристики управления расходами.
7. Характеристика функций разработка и реализация решений управления расходами.
8. Характеристика функции контроля управления расходами.
9. Основные принципы управления затратами продиктованные практикой.
10. Основные задачи управления затратами на предприятии.

**5.2. Темы письменных работ**

1. Исторический генезис науки об управлении затратами и ресурсами, ее необходимость в современных реалиях.
2. Понятие затрат, общие положения по управлению затратами.
3. Состав текущих затрат, сформированный в зависимости от производственно-хозяйственной деятельности.
4. Система управления затратами в организации.
5. Классификация затрат на производство и реализацию продукции.
6. Классификация затрат на основе статей калькуляции - один из способов эффективного управления производством.
7. Общепроизводственные и общехозяйственные расходы.
8. Методический подход к управлению системой затрат материальных ресурсов
9. Системы и методы учета затрат на производство и их влияние на управление затратами

**5.3. Фонд оценочных средств**

Фонд оценочных средств дисциплины "Управление ресурсами и затратами" разработан в соответствии с локальным нормативным актом ФГБОУ ВО "ДОНАУИГС".

Фонд оценочных средств дисциплины "Управление ресурсами и затратами" в полном объеме представлен в виде приложения к данному РПД.

**5.4. Перечень видов оценочных средств**

Текущий контроль успеваемости проводится в форме: устного опроса на лекционных и семинарских занятиях (фронтальный, индивидуальный, комплексный), письменной проверки (письменные домашние задания, ответы на вопросы, тестовые задания, контроль знаний по разделам), оценки активности работы студента на занятии, включая задания для самостоятельной и индивидуальной работы.

## **РАЗДЕЛ 6. СРЕДСТВА АДАПТАЦИИ ПРЕПОДАВАНИЯ ДИСЦИПЛИНЫ К ПОТРЕБНОСТЯМ ЛИЦ С ОГРАНИЧЕННЫМИ ВОЗМОЖНОСТЯМИ ЗДОРОВЬЯ**

В случае необходимости, обучающимся из числа лиц с ограниченными возможностями здоровья (по заявлению обучающегося) могут предлагаться одни из следующих вариантов восприятия информации с учетом их индивидуальных психофизических особенностей:

- 1) с применением электронного обучения и дистанционных технологий.
- 2) с применением специального оборудования (техники) и программного обеспечения, имеющихся в ФГБОУ ВО "ДОНАУИГС".

В процессе обучения при необходимости для лиц с нарушениями зрения, слуха и опорно-двигательного аппарата предоставляются следующие условия:

- для лиц с нарушениями зрения: учебно-методические материалы в печатной форме увеличенным шрифтом; в форме электронного документа; в форме аудиофайла (перевод учебных материалов в аудиоформат); индивидуальные задания и консультации.

- для лиц с нарушениями слуха: учебно-методические материалы в печатной форме; в форме электронного документа; видеоматериалы с субтитрами; индивидуальные консультации с привлечением сурдопереводчика; индивидуальные задания и консультации.

- для лиц с нарушениями опорно-двигательного аппарата: учебно-методические материалы в печатной форме; в форме электронного документа; в форме аудиофайла; индивидуальные задания и консультации.

## **РАЗДЕЛ 7. МЕТОДИЧЕСКИЕ УКАЗАНИЯ ДЛЯ ОБУЧАЮЩИХСЯ ПО УСВОЕНИЮ ДИСЦИПЛИНЫ**

Методические рекомендации по подготовке к семинарским занятиям

Целью семинарских занятий является углубление и закрепление теоретических знаний, полученных обучающимися на лекциях и в процессе самостоятельного изучения учебного материала, а, следовательно, формирование у них определенных умений и навыков. В ходе подготовки к семинарскому занятию необходимо прочитать конспект лекции, изучить основную литературу, ознакомиться с дополнительной литературой, выполнить выданные преподавателем практические задания. При этом учесть рекомендации преподавателя и требования программы. Дорабатывать свой конспект лекции, делая в нем соответствующие записи из литературы. Желательно при подготовке к семинарским занятиям по дисциплине одновременно использовать несколько источников, раскрывающих заданные вопросы.

Методические рекомендации по организации самостоятельной работы

Самостоятельная работа приводит к получению нового знания, упорядочению и углублению имеющихся знаний, формированию у него профессиональных навыков и умений. Самостоятельная

работа выполняет ряд функций: развивающую, информационно-обучающую, ориентирующую и стимулирующую, воспитывающую, исследовательскую.

Виды самостоятельной работы, выполняемые в рамках изучения дисциплины:

1. Конспектирование первоисточников и другой учебной литературы;
2. Проработка учебного материала (по конспектам, учебной и научной литературе);
3. Выполнение разноуровневых задач и заданий;
4. Работа с тестами и вопросами для самопроверки;
5. Выполнение заданий по контролю знаний.

Рекомендуется с самого начала освоения учебного материала работать с литературой и предлагаемыми заданиями в форме подготовки к очередному аудиторному занятию. При этом актуализируются имеющиеся знания, а также создается база для усвоения нового материала, возникают вопросы, ответы на которые обучающийся получает в аудитории. Можно отметить, что некоторые задания для самостоятельной работы имеют определенную специфику. При освоении материала обучающийся может пользоваться библиотекой ФГБОУ ВО «ДОНАУИГС», которая в полной мере обеспечена соответствующей литературой. Значительную помощь в подготовке к очередному занятию может оказать имеющийся в учебно-методическом комплексе конспект лекций. Он же может использоваться и для закрепления полученного в аудитории материала.

Методические рекомендации студентам по подготовке к выполнению контроля знаний по разделам

К контролю знаний по разделам необходимо готовиться путем осуществления повторных действий по изучению предмета. Работа по решению задач на контрольном занятии в принципе не отличается от решений отдельных домашних заданий.

**МИНИСТЕРСТВО НАУКИ И ВЫСШЕГО ОБРАЗОВАНИЯ  
РОССИЙСКОЙ ФЕДЕРАЦИИ**

**ФЕДЕРАЛЬНОЕ ГОСУДАРСТВЕННОЕ БЮДЖЕТНОЕ  
ОБРАЗОВАТЕЛЬНОЕ УЧРЕЖДЕНИЕ ВЫСШЕГО ОБРАЗОВАНИЯ  
«ДОНЕЦКАЯ АКАДЕМИЯ УПРАВЛЕНИЯ И ГОСУДАРСТВЕННОЙ  
СЛУЖБЫ»**

**Факультет производственного менеджмента и маркетинга  
Кафедра маркетинга и логистики**

**ФОНД ОЦЕНОЧНЫХ СРЕДСТВ**

по дисциплине (модулю) «Управление ресурсами и затратами»

Направление подготовки	38.03.02. Менеджмент
Профиль	«Логистика»
Квалификация	бакалавр
Форма обучения	очная

Донецк  
2023

Фонд оценочных средств по дисциплине (модулю) «Управление ресурсами и затратами» для обучающихся 4 курса образовательной программы бакалавриата направления подготовки 38.03.02. Менеджмент профиль «Логистика» очной формы обучения

Автор(ы),  
разработчик(и): \_\_\_\_\_ ст. преподаватель, Н.В. Близкая  
должность, ученая степень, ученое звание, инициалы и фамилия

ФОС рассмотрен на заседании  
кафедры \_\_\_\_\_ *маркетинга и логистики*

Протокол заседания кафедры от \_\_\_\_\_ 24.04.2023 № 9.1

Заведующий кафедрой

- 

Т.А. Попова

**РАЗДЕЛ 1.**  
**ПАСПОРТ ФОНДА ОЦЕНОЧНЫХ СРЕДСТВ**  
**по дисциплине (модулю) «Управление ресурсами и затратами»**

**1.1. Основные сведения о дисциплине (модуле)**

Таблица 1

Характеристика дисциплины (модуля)  
(сведения соответствуют разделу РПД)

Образовательная программа	бакалавриат
Направление подготовки	38.03.02. Менеджмент
Профиль	«Логистика»
Количество разделов дисциплины	4
Часть образовательной программы	Часть формируемая участниками образовательных отношений Б1.В.23
Формы текущего контроля	Текущий контроль (устный опрос, тестовые задания, ситуационные задания, доклад, реферат, индивидуальное задание, контроль знаний)
<i>Показатели</i>	Очная форма обучения
Количество зачетных единиц (кредитов)	4
Семестр	7
<b>Общая трудоемкость (академ. часов)</b>	144
<b>Аудиторная контактная работа:</b>	58
Лекционные занятия	28
Семинарские занятия	28
<b>Самостоятельная работа</b>	59
<b>Консультация</b>	2
<b>Контроль</b>	27
<i>Форма промежуточной аттестации</i>	экзамен

**1.2. Перечень компетенций с указанием этапов формирования в процессе освоения образовательной программы.**

Таблица 2

Перечень компетенций и их элементов

Компетенция	Индикатор компетенции и его формулировка	*Элементы индикатора компетенции	Индекс элемента
ПК-5.3.	Демонстрирует навыки анализа эффективности логистических процессов предприятия; определения и разработки мероприятий по управлению ресурсами и затратами предприятия	Знать:	
		поверхностно демонстрирует знания методики анализа эффективности логистических процессов предприятия; определения и разработки мероприятий по управлению ресурсами и затратами предприятия	ПК-5.3. 3-1
		демонстрирует знания методики анализа эффективности логистических процессов предприятия; определения и разработки мероприятий по управлению ресурсами и затратами предприятия	ПК-5.3.3-2
		уверенно демонстрирует знания методики анализа эффективности логистических процессов предприятия; определения и разработки мероприятий по управлению ресурсами и затратами предприятия	ПК-5.3.3-3
		Уметь:	
		недостаточно эффективно умеет осуществлять анализ эффективности логистических процессов предприятия; определять и разрабатывать мероприятия по управлению ресурсами и затратами предприятия	ПК-5.3.У-1
		умеет осуществлять анализ эффективности логистических процессов предприятия; определять и разрабатывать мероприятия по управлению ресурсами и затратами предприятия	ПК-5.3.У-2
		эффективно умеет осуществлять анализ эффективности логистических процессов предприятия; определять и разрабатывать мероприятия по управлению ресурсами и затратами предприятия	ПК-5.3.У-3
		Владеть:	
		слабо владеет навыками анализа эффективности логистических процессов предприятия; определения и разработки мероприятий по управлению ресурсами и затратами предприятия	ПК-5.3.В-1
владеет навыками анализа эффективности логистических процессов предприятия; определения и разработки мероприятий по управлению ресурсами и затратами предприятия	ПК-5.3.В-2		

Компетенция	Индикатор компетенции и его формулировка	*Элементы индикатора компетенции	Индекс элемента
		уверенно владеет навыками анализа эффективности логистических процессов предприятия; определения и разработки мероприятий по управлению ресурсами и затратами предприятия	ПК-5.3. В-3
ПК-6.3.	Применяет методы контроля и управления ресурсами и затратами при приеме, хранении и отпуске товарно-материальных ценностей и их размещении с учетом наиболее рационального использования складских помещений	Знать:	
		поверхностно демонстрирует знания методики контроля и управления ресурсами и затратами при приеме, хранении и отпуске товарно-материальных ценностей и их размещении с учетом наиболее рационального использования складских помещений	ПК-6.3. 3-1
		демонстрирует знания методики контроля и управления ресурсами и затратами при приеме, хранении и отпуске товарно-материальных ценностей и их размещении с учетом наиболее рационального использования складских помещений	ПК-6.3. 3-2
		уверенно демонстрирует знания методики контроля и управления ресурсами и затратами при приеме, хранении и отпуске товарно-материальных ценностей и их размещении с учетом наиболее рационального использования складских помещений	ПК-6.3. 3-3
		Уметь:	
		недостаточно эффективно умеет осуществлять контроль и управление ресурсами и затратами при приеме, хранении и отпуске товарно-материальных ценностей и их размещении с учетом наиболее рационального использования складских помещений	ПК-6.3. У-1
		умеет осуществлять контроль и управление ресурсами и затратами при приеме, хранении и отпуске товарно-материальных ценностей и их размещении с учетом наиболее рационального использования складских помещений	ПК-6.3. У-2
эффективно умеет осуществлять контроль и управление ресурсами и затратами при приеме, хранении и отпуске товарно-материальных ценностей и их размещении с учетом	ПК-6.3. У-3		



Компетенция	Индикатор компетенции и его формулировка	*Элементы индикатора компетенции	Индекс элемента
		наиболее рационального использования складских помещений	
		Владеть:	
		слабо владеет навыками контроля и управления ресурсами и затратами при приеме, хранении и отпуске товарно-материальных ценностей и их размещении с учетом наиболее рационального использования складских помещений	ПК-6.3. В-1
		владеет навыками контроля и управления ресурсами и затратами при приеме, хранении и отпуске товарно-материальных ценностей и их размещении с учетом наиболее рационального использования складских помещений	ПК-6.3. В-2
		владеет навыками контроля и управления ресурсами и затратами при приеме, хранении и отпуске товарно-материальных ценностей и их размещении с учетом наиболее рационального использования складских помещений	ПК-6.3. В-3

Таблица 3

Этапы формирования компетенций в процессе освоения основной образовательной программы

№ п/п	Контролируемые разделы (темы) учебной дисциплины	Номер семестра	Код индикатора компетенции (или ее части)	Наименование оценочного средства
Раздел 1. Концепция управления ресурсами и затратами на предприятии				
1	Тема 1.1. Экономическая сущность, значение и задачи управления расходами	3	ПК-6.3., ПК-5.3.	устный опрос, тестирование, рефераты, доклады
2	Тема 1.2. Характеристика производственных расходов, их классификация и структура	3	ПК-6.3., ПК-5.3.	устный опрос, тестирование, рефераты, доклады контроль знаний по разделу
Раздел 2. Основные составные элементы управления затратами				
3	Тема 2.1. Функция затрат	3	ПК-6.3., ПК-5.3.	устный опрос, практические задания
4	Тема 2.2. Системы и методы калькулирования затрат.	3	ПК-6.3., ПК-5.3.	устный опрос, практические задания, рефераты, доклады,

				контроль знаний по разделу
Раздел 3. Методический подход к управлению системой затрат материальных ресурсов				
6	Тема 3.1. Системы и методы учета затрат на производство и их влияние на управление затратами	3	ПК-6.3., ПК-5.3.	устный опрос, тестирование, рефераты, доклады
7	Тема 3.1. Организационные формы управления материальными ресурсами	3	ПК-6.3., ПК-5.3.	устный опрос, , рефераты, доклады, контроль знаний по разделу

**РАЗДЕЛ 2.**  
**ТЕКУЩИЙ КОНТРОЛЬ ПО ДИСЦИПЛИНЕ (МОДУЛЮ)**  
**«Управление ресурсами и затратами»**

Текущий контроль знаний используется для оперативного и регулярного управления учебной деятельностью (в том числе самостоятельной работой) обучающихся.

В условиях балльно-рейтинговой системы контроля результаты текущего оценивания, обучающегося используются как показатель его текущего рейтинга. Текущий контроль успеваемости осуществляется в течение семестра, в ходе повседневной учебной работы по индивидуальной инициативе преподавателя. Данный вид контроля стимулирует у обучающегося стремление к систематической самостоятельной работе по изучению дисциплины (модуля).

Таблица 2.1.

Распределение баллов по видам учебной деятельности  
(балльно-рейтинговая система)

Наименование Раздела/Темы	Вид задания							
	ПЗ / СЗ				Всего за тему	КЗР	Р (СР)	ИЗ*
	ЛЗ	УО*	ТЗ*	СЗ*				
Р.1.Т.1.1	1	1	1	4	7	10		3
Р.1.Т.1.2	1	1	1	4	7			
Р.2.Т.2.1	1	1	1	4	7	10		3
Р.2.Т.2.2	1	1	1	4	7			
Р.3.Т.3.1	1	1	1	4	7	10	7	3
Р.3.Т.3.2	1	1	1	4	7			
<b>Итого: 100б</b>	<b>6</b>	<b>6</b>	<b>6</b>	<b>24</b>	<b>54</b>	<b>30</b>	<b>7</b>	<b>9</b>

ЛЗ – лекционное занятие;

УО – устный опрос;

ТЗ – тестовое задание;

РЗ – разноуровневые задания;

ПЗ – практическое занятие;

СЗ – семинарское занятие;

КЗР – контроль знаний по Разделу;

Р – реферат.

СР – самостоятельная работа обучающегося

ИЗ – индивидуальное задание

### **2.1. Рекомендации по оцениванию устных ответов обучающихся**

С целью контроля усвоения пройденного материала и определения уровня подготовленности обучающихся к изучению новой темы в начале каждого семинарского/практического занятия преподавателем проводится индивидуальный или фронтальный устный опрос по выполненным заданиям предыдущей темы.

Критерии оценки.

**Оценка «отлично»** ставится, если обучающийся:

- 1) полно и аргументировано отвечает по содержанию вопроса;
- 2) обнаруживает понимание материала, может обосновать свои суждения, применить знания на практике, привести необходимые примеры;
- 3) излагает материал последовательно и правильно, с соблюдением исторической и хронологической последовательности;

**Оценка «хорошо»** – ставится, если обучающийся дает ответ, удовлетворяющий тем же требованиям, что и для оценки «отлично», но допускает одна-две ошибки, которые сам же исправляет.

**Оценка «удовлетворительно»** – ставится, если обучающийся обнаруживает знание и понимание основных положений данного задания, но:

- 1) излагает материал неполно и допускает неточности в определении понятий или формулировке правил;
- 2) не умеет достаточно глубоко и доказательно обосновать свои суждения и привести свои примеры;
- 3) излагает материал непоследовательно и допускает ошибки.

## **ВОПРОСЫ ДЛЯ САМОПОДГОТОВКИ ОБУЧАЮЩИХСЯ**

**Раздел 1. Концепция управления ресурсами и затратами на предприятии**

**Тема 1. Экономическая сущность, значение и задачи управления расходами .**

1. Определение экономического смысла понятий: «затраты», «расходы», «издержки»
2. Сбор исходных данных, необходимых для учета ресурсов и логистических затрат на предприятии.
3. Предмет и задачи дисциплины. Ее содержание и структура.
4. Современные проблемы эффективного использования материальных ресурсов и контроля затрат.
5. Основные принципы управления логистическими затратами на предприятии.
6. Цели и задачи управления ресурсами и логистическими затратами на предприятии.

## **Тема 2. Характеристика производственных расходов, их классификация и структура**

1. Группировки затрат, используемые в управленческом учете.
2. Классификация затрат в целях решения управленческих логистических задач.
3. Назовите функции управления материальными ресурсами?
4. На что направлено управление материальными ресурсами?
5. Расчет затрат по способу отнесения их на себестоимость отдельных изделий (подразделений).
6. Расчет затрат по экономической роли в процессе производства.
7. Рациональное использование материальных ресурсов.
8. Концепция управления материальными ресурсами как процессом оптимизации и интенсификации их распределения, обращения и использования

## **Раздел 2. Основные составные элементы управления затратами**

### **Тема 3. Функция затрат**

1. Раскройте сущность процесса оценки затрат. В чем сложность оценки и структуры затрат?
2. Охарактеризуйте виды затрат в зависимости от влияния на их величину изменения объемов деятельности
3. Охарактеризуйте технологические затраты, они относятся к постоянным или переменным. Приведите примеры.
4. Охарактеризуйте дискреционные затраты, приведите примеры. Это постоянные или переменные расходы?
5. Охарактеризуйте полупостоянные, смешанные расходы.
6. Что такое функция затрат и от чего зависит ее вид?
7. Приведите методы определения функции?
8. Раскройте сущность технологического метода, анализа счетов, высшей-низшей точки и метода визуального приспособления.
9. Раскройте сущность регрессионных методов.
10. Как осуществляется выбор метода функции затрат?
11. С помощью каких показателей определяют надежность функции затрат?

### **Тема 4. Системы и методы калькулирования затрат.**

1. Раскройте определение понятия «калькулирование», «объект затрат». Приведите примеры объектов затрат.
2. Что можно определить с помощью информации о себестоимости объектов затрат?
3. Для чего нужна система производственного учета? В чем ее сущность, стадии?
4. Охарактеризуйте процесс построения производственного учета. Виды калькулирования в зависимости от характера продукции. Методы контроля затрат.
5. От чего зависит выбор объекта калькулирования?

6. Какие виды не прямых расходов вы знаете? Как их распределяют? Ставка распределения не прямых затрат, виды в зависимости от сложности и объекта установления.

7. Раскройте последовательность распределения затрат обслуживающих подразделений.

8. Какие используются методы распределения затрат обслуживающих подразделений, если они предоставляют взаимные услуги друг другу?

9. Как определяется ставка распределения накладных затрат каждого производственного подразделения? Какая может использоваться база распределения?

10. Как осуществляется распределение постоянных накладных расходов?

11. Что такое совместные продукты, побочные продукты, отходы, точка разделения?

12. В чем сложность определения не прямых затрат при производстве совместных продуктов?

13. Какие существуют методы распределения совместных затрат?

14. Назовите и раскройте сущность методов распределения совместных затрат на основе физического объема.

15. Назовите и раскройте сущность методов распределения совместных затрат на основе цены продаж.

### **Раздел 3. Методический подход к управлению системой затрат материальных ресурсов**

#### **Тема 5. Системы и методы учета затрат на производство и их влияние на управление затратами**

1. Составление калькуляции себестоимости единицы продукции и разработка рекомендаций по управлению затратами исследуемого предприятия.

2. Применение системы «Стандарт-кост» и нормативного метода учета.

3. Назовите основные этапы системы «Стандарт-кост».

4. Что такое нормативный метод учета. Приведите примеры.

5. Дайте определение, что такое производственные расходы.

6. Система расчета полной себестоимости.

7. Система расчета себестоимости по переменным затратам.

8. Определение целевой себестоимости.

9. Назовите основные этапы формирования затрат (ресурсов).

10. Что такое «потенциальные ресурсы». Приведите примеры.

11. Дайте определение, что такое общественные расходы.

#### **Тема 6. Организационная форма управления материальными ресурсами**

1. Определение центров ответственности: центры затрат, прибыли, рентабельности.

2. Управление факторами поведения затрат и динамикой затрат.

3. Дайте определение понятию «рынок средств производства».
4. Назовите типы рынков средств производства.
5. Определение потребностей производственных запасов.
6. Управление производственными запасами.
7. Назовите основные цели управления материальными ресурсами.
8. Что входит в цели управления материальными ресурсами экономического характера?

## **2.2 Рекомендации по оцениванию результатов тестовых заданий обучающихся**

В завершении изучения каждого раздела дисциплины (модуля) может проводиться тестирование (контроль знаний по разделу, рубежный контроль).

*Критерии оценивания.* Уровень выполнения текущих тестовых заданий оценивается в баллах. Максимальное количество баллов по тестовым заданиям определяется преподавателям и представлено в таблице 2.1.

Тестовые задания представлены в виде оценочных средств и в полном объеме представлены в банке тестовых заданий в электронном виде. В фонде оценочных средств представлены типовые тестовые задания, разработанные для изучения дисциплины «Управление ресурсами и затратами».

## **ТЕСТОВЫЕ ЗАДАНИЯ ДЛЯ ТЕКУЩЕГО КОНТРОЛЯ**

Из приведенных ниже тестовых вопросов выберите один верный вариант ответа

### **Раздел 1. Концепция управления ресурсами и затратами на предприятии**

#### **Тема 1. Экономическая сущность, значение и задачи управления расходами .**

*1. Предметом управления расходами являются:*

- a) потребленные ресурсы предприятия;
- b) используемые средства предприятия;
- c) цеховые затраты предприятия;
- d) издержки производства.

*2. Необходимо снижать потребленные ресурсы на единицу продукции:*

- a) только в натуральном выражении;
- b) только в стоимостном выражении;
- c) в натуральном или в стоимостном выражении зависит от самого вида ресурса;
- d) в натуральном и в стоимостном выражении .

*3. К методам изучения дисциплины «Управление расходами» не относятся:*

- a) общеметодологические методы исследования объекта;
- b) специфические методы;
- c) метод анализа расходов;

d) директивный метод.

4. Методы наблюдения, сравнения, анализа и синтеза относятся к:

- a) общеметодологическим методам исследования объекта;
- b) специфическим методам;
- c) методу анализа расходов;
- d) описательному методу.

5. Управление расходами (группировка и перегруппировка расходов производства в соответствии с поставленной целью исследования, разные методы учета затрат на производство и калькулирование себестоимости продукции, в частности нормативный метод управления расходами, математические и статистические методы исследования себестоимости и рентабельности продукции) относятся к группе методов:

- a) общеметодологические методы исследования объекта;
- b) специфические методы;
- c) метод анализа расходов;
- d) аналитический метод.

6. Использование полученной информации о формировании себестоимости и определение факторов, которые влияют на отклонение от прогнозных данных предусматривают:

- a) общеметодологические методы исследования объекта;
- b) специфические методы;
- c) метод анализа расходов;
- d) аналитический метод.

7. Какой метод или группа методов проводится за короткие промежутки времени (ежедневно, за неделю, подекадно)? Данные оперативного анализа служат для принятия управленческих решений, направленных на регулирование производственного процесса.

- a) общеметодологические методы исследования объекта;
- b) специфические методы;
- c) метод анализа расходов;
- d) аналитический метод.

8. Выделяют такие основные системы механизма формирования, функционирования, управления и контроля производственных расходов (выбрать лишнее):

- a) начальная;
- b) традиционная;
- c) система управления расходами;
- d) система управления издержками.

9. Система, которая характеризуется слабым контролем расходов, а следовательно невозможностью осуществлять нормальный процесс управления расходами называется:

- a) начальная;
- b) традиционная;
- c) система управления расходами;
- d) система управления издержками.

10. Система, которая имеет более высокий уровень контроля и тесно связана с оперативной производственной системой называется:

- a) начальная;
- b) традиционная;
- c) система управления расходами;
- d) система управления издержками.

## **Тема 2. Характеристика производственных расходов, их классификация и структура**

1. Расходы - это понятия, которое характерное для:

- a) деятельности любого предприятия или организации, юридического или физического лица;
- b) операционной деятельности любого предприятия или организации, юридического или физического лица;
- c) производственной деятельности любого предприятия или организации, юридического или физического лица;
- d) вспомогательной деятельности любого предприятия или организации, юридического или физического лица.

2. Продукция, работы, услуги или вид деятельности предприятия, требующие определения связанных с их производством (выполнением) расходов – это:

- a) объект расходов;
- b) предмет расходов;
- c) средства труда;
- d) субъект труда.

3. Сумма любых расходов налогоплательщика в денежной, материальной или нематериальной формах, осуществляемых как компенсация стоимости товаров (работ, услуг), которые, в свою очередь, покупаются (изготавливаются) налогоплательщиком для их дальнейшего использования в собственной хозяйственной деятельности – это:

- a) валовые расходы производства и обращения;
- b) операционные расходы производства и обращения;
- c) производственные расходы производства и обращения;
- d) капитальные расходы производства и обращения.



4. В соответствии с Положением (стандартом) бухгалтерского учета 3 «Отчет о финансовых результатах» расходы предприятий и организаций делятся на:

- a) расходы обычной и чрезвычайной деятельности;
- b) расходы операционной и производственной деятельности;
- c) расходы основной и вспомогательной деятельности;
- d) расходы основной и обслуживающей деятельности.

5. Расходы основной деятельности – это:

- a) это расходы на осуществление неосновной деятельности;
- b) это расходы на изготовление основной продукции;
- c) это расходы предприятий и организаций, которые не связаны непосредственно с производственной деятельностью и осуществляются с целью получения дополнительного дохода;
- d) это расходы, которые связаны с осуществлением вложений денежных средств на продолжительный или непродолжительный период времени или на осуществление капитальных вложений.

6. Расходы инвестиционной деятельности-это:

- a) это расходы на осуществление неосновной деятельности;
- b) это расходы на изготовление основной продукции;
- c) это расходы предприятий и организаций, которые не связаны непосредственно с производственной деятельностью и осуществляются с целью получения дополнительного дохода;
- d) это расходы, которые связаны с осуществлением вложений денежных средств на продолжительный или непродолжительный период времени или на осуществление капитальных вложений.

7. Расходы финансовой деятельности-это:

- a) это расходы на осуществление неосновной деятельности;
- b) это расходы на изготовление основной продукции;
- c) это расходы предприятий и организаций, которые не связаны непосредственно с производственной деятельностью и осуществляются с целью получения дополнительного дохода;
- d) это расходы, которые связаны с осуществлением вложений денежных средств на продолжительный или непродолжительный период времени или на осуществление капитальных вложений.

8. Расходы другой операционной деятельности - это:

- a) это расходы на осуществление неосновной деятельности;
- b) это расходы на изготовление основной продукции;
- c) это расходы предприятий и организаций, которые не связаны непосредственно с производственной деятельностью и осуществляются с целью получения дополнительного дохода;

d) это расходы, которые связаны с осуществлением вложений денежных средств на продолжительный или непродолжительный период времени или на осуществление капитальных вложений.

9. *Отражают обобщение информации о наличии и движении вложений в ценные бумаги других предприятий, облигации государственных и местных займов, уставный капитал других предприятий, созданных на территории страны и за границей и т.п.:*

- a) долгосрочные финансовые инвестиции;
- b) текущие финансовые инвестиции;
- c) капитальные инвестиции;
- d) текущие капитальные инвестиции.

10. *Призваны отражать наличие и движение текущих финансовых инвестиций и эквивалентов денежных средств.*

- a) долгосрочные финансовые инвестиции;
- b) текущие финансовые инвестиции;
- c) капитальные инвестиции;
- d) текущие капитальные инвестиции.

### **Раздел 3. Методический подход к управлению системой затрат материальных ресурсов**

#### **Тема 5. Системы и методы учета затрат на производство и их влияние на управление затратами**

1. *Включает в себя выбор цели предприятия и средств для их достижения:*

- a) планирование;
- b) организация;
- c) мотивация;
- d) контроль.

2. *Задачей планирования затрат является:*

- a) определение экономических задач деятельности предприятия на текущий момент;
- b) определение экономических результатов деятельности предприятия (организации), ожидаемых в будущем;
- c) поиск путей и возможностей оптимального использования цеховых затрат;
- d) использование методов рационального использования ресурсов в будущем.

3. *Цель планирования затрат на предприятии – это:*

- a) определение экономически обоснованных объемов расходов;
- b) осуществление общего управления предприятием;
- c) деятельности по сбыту продукции;

d) уплаты налоговых платежей.

4. *Плановый объем затрат рассчитывают исходя из:*

- a) номенклатуры;
- b) ассортимента;
- c) структуры продукции (номенклатуры и ассортимента) и объема ее производства;
- d) объема производства.

5. *Задачи планирования решаются путем:*

- a) математически-статистических методов;
- b) математических расчетов;
- c) статистических расчетов;
- d) технико - экономических расчетов.

6. *При планировании расходов не используют:*

- a) материально-технические нормы;
- b) нормативы труда и иные параметры производственного процесса, которые зафиксированы в технической документации;
- c) отраслевые директивы;
- d) экономические условия производственной деятельности.

7. *Во время составления плановой калькуляции определяется величина:*

- a) прямых и косвенных расходов на производство единицы продукции в планируемом периоде;
- b) прямых расходов на производство всей партии продукции в планируемом периоде;
- c) косвенных расходов на производство единицы продукции в планируемом периоде;
- d) прямых и косвенных расходов на производство всей партии продукции в планируемом периоде.

8. *Большая часть затрат включается в:*

- a) себестоимость партии продукции в виде прямых расходов;
- b) себестоимость единицы продукции в виде косвенных расходов;
- c) себестоимость единицы продукции в виде прямых расходов;
- d) себестоимость партии продукции в виде косвенных расходов.

9. *Методами идентифицированной себестоимости соответствующей единицы анализа и средневзвешенной себестоимости осуществляется оценка:*

- a) запасов;
- b) себестоимости;
- c) общего объема производства;
- d) объема партии заказа.

10. При распределении общих затрат комплексного производства в планировании не применяется следующий метод:

- a) исключения затрат;
- b) распределения затрат;
- c) перенесения затрат;
- d) комбинированный метод

## ТИПОВЫЕ СИТУАЦИОННЫЕ ЗАДАНИЯ ДЛЯ ПРОВЕРКИ УРОВНЯ СФОРМИРОВАННОСТИ КОМПЕТЕНЦИИ

### 2.3 Рекомендации по оцениванию результатов ситуационных заданий

Максимальное количество баллов - 3	Правильность (ошибочность) решения
Отлично	3 балла- Полные верные ответы. В логичном рассуждении при ответах нет ошибок, задание полностью выполнено. Получены правильные ответы, ясно прописанные во всех строках заданий и таблиц
Хорошо	2 балла- Верные ответы, но имеются небольшие неточности, в целом не влияющие на последовательность событий, такие как небольшие пропуски, не связанные с основным содержанием изложения. Задание оформлено не вполне аккуратно, но это не мешает пониманию вопроса
Удовлетворительно	1 балл- Ответы в целом верные. В работе присутствуют несущественная хронологическая или историческая ошибки, механическая ошибка или описка, несколько искажившие логическую последовательность ответа Допущены более трех ошибок в логическом рассуждении, последовательности событий и установлении дат. При объяснении исторических событий и явлений указаны не все существенные факты
Неудовлетворительно	Ответы неверные или отсутствуют

### Тема 3. Функция затрат

**Ситуация 1.** Используя метод анализ счетов составьте функцию расходов и определите затраты предприятия, если планируется увеличить объем продаж до 3 000 ед, а расходы на аренду увеличатся на 10 000 руб. Магазин «Час пик» за отчетный период реализовал 2000 часов. Анализ затрат магазина, отраженных на счетах бухучета приведен в таблице 1  
Таблица 1. Анализ бухгалтерских счетов, руб.

Счет	Общие затраты	Постоянные затраты	Переменные затраты	Переменные затраты на единицу товара
Себестоимость реализованных товаров	240 000	-	240 000	?(120)
Зарплата менеджера	30 000	30 000	-	-
Расходы на амортизацию, аренду и страхование имущества	60 000	60 000	-	-
Зарплата и комиссионные продавцов	24000	14 000	10 000	?
Расходы на рекламу и сбыт	10 000	2 000	8 000	?
Итого	?(374 000)	?(116 000)	?(258 000)	?

**Ситуация 2.** На основании данных таблицы 2 определите функцию затрат методами высшей-низшей точки, визуального приспособления, наименьших квадратов. Определите надежность определенной функции затрат.

Таблица 2

Исходные данные

Неделя	Машино-часов	Затраты на обслуживание, руб.
1	102	17 850
2	132	18 165
3	93	15 060
4	108	13 755
5	90	11 550
6	144	21 840
7	117	17 700
8	69	10 650
9	123	19740
10	141	15 480
11	102	11 280
12	72	14 445

**Тема 4. Системы и методы калькулирования затрат.**

**Ситуация 3.** Механический и ремонтный цех расположены в одном здании общей площадью 24 00 м<sup>2</sup>. Общая площадь помещений механического цеха составляет 18 000 м<sup>2</sup>, а ремонтного цеха - 6000 м<sup>2</sup>. Расходы на содержание здания составляют 1 200 000 руб. Распределите накладные расходы по содержанию здания.

**Ситуация 4.** На основании исходных данных (табл. 3) осуществите распределение затрат обслуживающих подразделений, оказывающих услуги не только основным производственным подразделениям – механическому и сборочному, но и друг другу.

Таблица 3

Показатель	Механически й цех	Сборочны й цех	Склад материало в	Ремонтны й цех	Столова я	Вместе
Накладные расходы, руб.	800 000	1 000 000	160 000	240 000	200 000	2 400 000
Численност ь работающи х, чел.	900	1 500	300	300	10	3 010
Стоимость заказанных материалов, руб.	300 000	400 000	-	200 000	100 000	1 000 000
Объем ремонтных работ, часов	70 000	30 000	-	-	-	100 0

**Ситуация 5.** Используя исходные данные, рассчитайте ставку распределения производственных накладных затрат исходя из разных баз распределения. Определите сумму таких затрат на единицу продукции.

Исходные данные:

В результате деятельности основного цеха предприятия в отчетном году прямые материальные затраты составили 450 000 руб.;

прямые расходы на оплату труда 900 000 руб.;

затраты времени работников 120 000 часов;

время работа оборудования 90 000 машино-часов;

объем производства 50 000 единиц;

производственные накладные расходы 1 350 000 руб.

Допустим, что в ноябре было изготовлено 60 000 единиц продукции, про которую известно:

прямые материальные затраты на единицу продукции 40 руб.;

прямые затраты на оплату труда на единицу продукции 30 руб.;

прямые затраты труда на единицу продукции 12 часов;

время обработки единицы продукции 15 машино-часов.

**Ситуация 6.** Фабрика приобретает и изготавливает из зерен какао два промежуточных продукта: жидкую основу шоколадной пудры и жидкую основу для молочного шоколада. Эти два промежуточные продукты отделяются в одной точке разделения.

Из каждых 250 кг зерен какао изготавливают 80 л жидкой основы шоколадной пудры, конечным продуктом которой является шоколадной пудра (из 80 л – 100 кг пудры) и 120 л жидкой основы молочного шоколада, из которого изготавливают молочный шоколад (из 120 л – 170 кг шоколада).

В отчетном периоде известно:

Продукт	Производство, кг	Продажи, кг	Цена продажи руб/кг
Шоколадная пудра	1 000	1 000	30

Молочный шоколад	1 700	1 700	40
------------------	-------	-------	----

На производство было потрачено 2500 кг зерен какао, совместные затраты составили 50 000 руб.

Отделенные затраты на переработку жидкой основы шоколадной пудры составили 11 250 руб., а на 23 750 руб.

Для промежуточных продуктов есть активный рынок, на котором цена жидкой основы шоколадной пудры составляет 21 руб./л, а за жидкую основу для шоколадной массы 26 руб/л.

Распределите затраты методами натуральных единиц, стоимости продаж, чистой стоимости реализации. Осуществите сравнения распределения совместных затрат разными методами.

#### 2.4. Рекомендации по оцениванию эссе (рефератов, докладов, сообщений).

Максимальное количество баллов - 7	Критерии
Отлично	7 баллов -Выставляется обучающемуся, если он выразил своё мнение по сформулированной проблеме, аргументировал его, точно определив проблему содержание и составляющие. Приведены данные отечественной и зарубежной литературы, статистические сведения, информация нормативно правового характера. 6 баллов - Обучающийся знает и владеет навыком самостоятельной исследовательской работы по теме исследования; методами и приемами анализа теоретических и/или практических аспектов изучаемой области. Фактических ошибок, связанных с пониманием проблемы, нет; графически работа оформлена правильно.
Хорошо	5 баллов - Выставляется обучающемуся, если работа характеризуется смысловой цельностью, связностью и последовательностью изложения; допущено не более 1 ошибки при объяснении смысла или содержания проблемы. Для аргументации приводятся данные отечественных и зарубежных авторов. Продемонстрированы исследовательские умения и навыки. 4 балла - Фактических ошибок, связанных с пониманием проблемы, нет. Допущены отдельные ошибки в оформлении работы.
Удовлетворительно	3 балла - Выставляется обучающемуся, если в работе студент проводит достаточно самостоятельный анализ основных этапов и смысловых составляющих проблемы; понимает базовые основы и теоретическое обоснование выбранной темы. 2 балла Привлечены основные источники по рассматриваемой теме. Допущено не более 2 ошибок в содержании проблемы, оформлении работы.
Неудовлетворительно	1 балл- Выставляется обучающемуся, если работа представляет собой пересказанный или полностью заимствованный исходный текст без каких бы то ни было комментариев, анализа. Не раскрыта структура и теоретическая составляющая темы. Допущено три или более трех ошибок в содержании раскрываемой проблемы, в оформлении работы.

# ТЕМЫ ЭССЕ (РЕФЕРАТОВ, ДОКЛАДОВ, СООБЩЕНИЙ) ДЛЯ ПРОВЕРКИ УРОВНЯ СФОРМИРОВАННОСТИ КОМПЕТЕНЦИИ

## Раздел 1. Концепция управления ресурсами и затратами на предприятии

### Тема 1. Экономическая сущность, значение и задачи управления расходами .

1. Исторический генезис науки об управлении затратами и ресурсами, ее необходимость в современных реалиях.
2. Понятие затрат, общие положения по управлению затратами.
3. Состав текущих затрат, сформированный в зависимости от производственно-хозяйственной деятельности.

### Тема 2. Характеристика производственных расходов, их классификация и структура

1. Система управления затратами в организации.
2. Классификация затрат на производство и реализацию продукции.

## Раздел 2. Основные составные элементы управления затратами

### Тема 4. Системы и методы калькулирования затрат.

1. Классификация затрат на основе статей калькуляции - один из способов эффективного управления производством.
2. Общепроизводственные и общехозяйственные расходы.

## Раздел 3. Методический подход к управлению системой затрат материальных ресурсов

### Тема 5. Системы и методы учета затрат на производство и их влияние на управление затратами

1. Калькулирование себестоимости единицы продукции (работ, услуг).  
Определение расчетных отпускных цен на продукцию (работы, услуги).
2. Методические особенности управления затратами на предприятиях.

### Тема 6. Организационная форма управления материальными ресурсами

1. Управление затратами на основе системы директ-костинг.
2. Построение модели управления затратами на предприятии при по-заказном методе управления затратами.

## 2.6. Рекомендации по оцениванию результатов контроля знаний по разделу

Максимальное количество баллов - 10	Критерии
Отлично	10 -9 баллов - Выставляется обучающемуся, если ответ показывает глубокое и систематическое знание всего программного материала и структуры конкретного вопроса, а также основного содержания и



	новаций лекционного курса по сравнению с учебной литературой. 8-7 баллов - Обучающийся демонстрирует отчетливое и свободное владение концептуально-понятийным аппаратом, научным языком и терминологией соответствующей научной области. Знание основной литературы и знакомство с дополнительно рекомендованной литературой. Логически корректное и убедительное изложение ответа
Хорошо	6 -5 баллов - Выставляется обучающемуся, если его ответ демонстрирует знание узловых проблем программы и основного содержания лекционного курса; умение пользоваться концептуально понятийным аппаратом в процессе анализа основных проблем в рамках данной темы; знание важнейших работ из списка рекомендованной литературы. В целом логически корректное, но не всегда точное и аргументированное изложение ответа
Удовлетворительно	4-3 балла - Выставляется обучающемуся, если его ответ демонстрирует фрагментарные, поверхностные знания важнейших разделов программы и содержания лекционного курса; затруднения с использованием научно-понятийного аппарата и терминологии дисциплины; неполное знакомство с рекомендованной литературой; частичные затруднения с выполнением предусмотренных программой заданий; стремление логически определенно и последовательно изложить ответ
Неудовлетворительно	2-1 балл - Выставляется обучающемуся, если его ответ демонстрирует незнание, либо отрывочное представление о данной проблеме в рамках учебно-программного материала; неумение использовать понятийный аппарат; отсутствие логической связи в ответе

### **Задания к контролю знаний по разделу 1**

#### **Вариант 1**

1. Дайте определение терминам
  - 1.1 административные расходы
  - 1.2 калькулирование
  - 1.3 финансовые расходы
2. Охарактеризуйте роль и значение управления расходами в условиях рыночной экономики
3. Представьте структуру производственных затрат предприятий и организаций.

#### **Вариант 2**

1. Дайте определение терминам
  - 1.1 общехозяйственные расходы
  - 1.2 затраты
  - 1.3 расходы инвестиционной деятельности
2. Охарактеризуйте принципы и задачи управления расходами.
3. Приведите состав и характеристику расходов предприятия

### **Задания к контролю знаний по разделу 2**

#### **Вариант 1**

1. Дайте определение терминам
  - 1.1 калькулирование полных затрат
  - 1.2 технологические расходы
  - 1.3 оценка затрат
2. Раскройте методы определения функции затрат

3. Охарактеризуйте методику калькулирования по заказам и по процессам

### **Вариант 2**

1. Дайте определение терминам
  - 1.1 калькулирование переменных затрат
  - 1.2 дискреционные
  - 1.3 функция затрат
2. Приведите и кратко охарактеризуйте оценку затрат и их функцию
3. Распределение на прямых затрат.

### **Задания к контролю знаний по разделу 3**

#### **Вариант 1**

1. Системы и методы учета затрат на производство и их общая характеристика
2. Цели и функции управления материальными ресурсами.
3. Механический и ремонтный цех расположены в одном здании общей площадью 24 000 м<sup>2</sup>. Общая площадь помещений механического цеха составляет 18 000 м<sup>2</sup>, а ремонтного цеха - 6000 м<sup>2</sup>. Расходы на содержание здания составляют 1 200 000 руб. Распределите накладные расходы по содержанию здания.

#### **Вариант 2**

1. Современные модели учета затрат на производство
2. Задачи и функции служб управления материальными ресурсами.
3. Используя исходные данные, рассчитайте ставку распределения производственных накладных затрат исходя из разных баз распределения. Определите сумму таких затрат на единицу продукции.

Исходные данные:

В результате деятельности основного цеха предприятия в отчетном году прямые материальные затраты составили 450 000 руб.;

прямые расходы на оплату труда 900 000 руб.;

затраты времени работников 120 000 часов;

время работы оборудования 90 000 машино-часов;

объем производства 50 000 единиц;

производственные накладные расходы 1 350 000 руб.

Допустим, что в ноябре было изготовлено 60 000 единиц продукции, про которую известно:

прямые материальные затраты на единицу продукции 40 руб.;

прямые затраты на оплату труда на единицу продукции 30 руб.;

прямые затраты труда на единицу продукции 12 часов;

время обработки единицы продукции 15 машино-часов.

## 2.7. Рекомендации по оцениванию результатов индивидуальных заданий

Максимальное количество баллов - 3	Критерии
Отлично	3 балла - Выставляется обучающемуся, если ответ показывает глубокое и систематическое знание всего программного материала и структуры конкретного вопроса, а также основного содержания и новаций лекционного курса по сравнению с учебной литературой. Обучающийся демонстрирует отчетливое и свободное владение концептуально-понятийным аппаратом, научным языком и терминологией соответствующей научной области. Знание основной литературы и знакомство с дополнительно рекомендованной литературой. Логически корректное и убедительное изложение ответа
Хорошо	2 балла - Выставляется обучающемуся, если его ответ демонстрирует знание узловых проблем программы и основного содержания лекционного курса; умение пользоваться концептуально понятийным аппаратом в процессе анализа основных проблем в рамках данной темы; знание важнейших работ из списка рекомендованной литературы. В целом логически корректное, но не всегда точное и аргументированное изложение ответа
Удовлетворительно	1 балл - Выставляется обучающемуся, если его ответ демонстрирует фрагментарные, поверхностные знания важнейших разделов программы и содержания лекционного курса; затруднения с использованием научно-понятийного аппарата и терминологии дисциплины; неполное знакомство с рекомендованной литературой; частичные затруднения с выполнением предусмотренных программой заданий; стремление логически определено и последовательно изложить ответ
Неудовлетворительно	Выставляется обучающемуся, если его ответ демонстрирует незнание, либо отрывочное представление о данной проблеме в рамках учебно-программного материала; неумение использовать понятийный аппарат; отсутствие логической связи в ответе

### ИНДИВИДУАЛЬНОЕ ЗАДАНИЕ 1

1. В приведенной таблице 1 вычислить неизвестные показатели. Расчеты привести под таблицей.

Исходные данные, руб.

Таблица 1

Показатель	Вариант			
	1	2	3	4
Продажи (валовый доход)	180 000	120 000	220 000	?
Запасы готовой продукции на начало отчетного периода	24 000	14 000	?	?
Незавершенное производство на начало отчетного периода	18 000	10 000	30 000	28 000
Прямые материалы	44 000	32 000	38 000	26 000

Прямая зарплата	?	42 000	36 000	58 000
Производственные накладные расходы	34 000	38 000	?	36 000
Незавершенное производство на конец отчетного периода	36 000	18 000	18 000	?
Себестоимость изготовленной продукции	114 000	?	130 000	134 000
Запасы готовой продукции на конец отчетного периода	34 000	?	22 000	42 000
Себестоимость реализованной продукции	?	78 000	168 000	146 000
Валовая прибыль	?	?	?	48 000
Операционные расходы	?	46 000	?	?
Прибыль (убыток)	18 000	?	(12 000)	14 000

2. Отель «Атлас» ежемесячно выплачивает за телефонную связь абонплату и фиксированную сумму за каждый звонок. Необходимо на основании исходных данных (табл.2):

- 1) Рассчитать затраты отеля на пользование телефоном в январе и феврале.
- 2) Рассчитать затраты на один звонок в январе и феврале.
- 3) Распределить затраты на переменные и постоянные.
- 4) Определить маржинальные затраты на один дополнительный звонок в январе
- 5) Определить средние затраты на звонок в январе.

Исходные данные

Таблица 2

Показатель	Вариант						
	1	2	3	4	5	6	7
Абонплата за январь, руб	500	450	300	800	900	1000	650
Абонплата за февраль, руб	500	500	300	820	900	1000	650
Стоимость одного звонка, руб	0,2	0,3	0,4	0,5	0,6	0,7	0,8
Количество звонков в январе	6000	4500	5000	7000	8000	6500	6000
Количество звонков в феврале	5000	4600	6000	8000	7000	6000	6500

3. Для каждой из приведенных статей затрат определить график, отображающий их поведение.

Статьи затрат:

- 1) Затраты на оплату труда персонала службы охраны;
- 2) затраты на прокат автомобиля. Тариф составляет 80 руб. за час в течение первых десяти часов пробега, а затем оплата осуществляется по тарифу 60 руб. в час;
- 3) оплата потребленной электроэнергии, которая осуществляется по такой схеме: в границах 20 000 Квт/год оплата по ставке 4руб. в час. За электроэнергию потребленную сверх 20 000 Квт/год оплата устанавливается в сумме 2 000 руб. + 0,2 руб. за Квт/час в год;
- 4) оплата за стоянку автомобиля, которая составляет 1 руб. за час, но максимальная сумма составляет 30 руб. в сутки;

5) расходы кожи в производстве обуви;

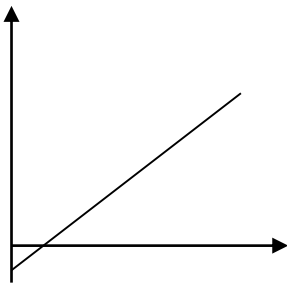
6) расходы на оплату труда преподавателей. Оплату осуществляют за каждый час аудиторной работы. Минимальное количество аудиторной работы 200 часов, максимальное – 2500 часов;

7) зарплата сменных мастеров в автопарке. Каждая смена длится 8 часов. В течение года автопарк работает в одну, две и три смены в разные периоды года;

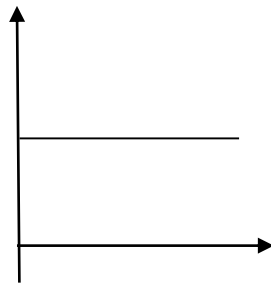
8) расходы на транспортировку продукции, которые растут по замедленной ставке, поскольку при увеличении объемов продаж используется более эффективный транспорт. Однако при значительном увеличении объемов продаж расходы на транспортировку увеличиваются по более интенсивно увеличивающимся ставкам.

9) расходы на оплату труда официантов, которые закреплены за определенными столиками и являются временными работниками. Приглашают таких работников минимум на 4 часа.

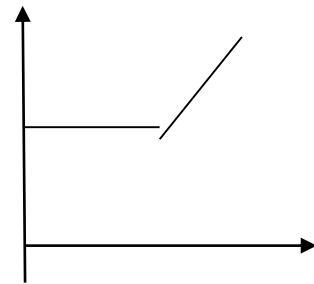
Графики поведения разных затрат:



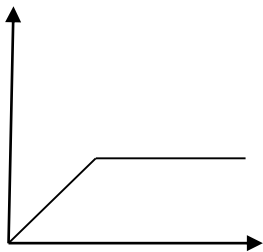
А)



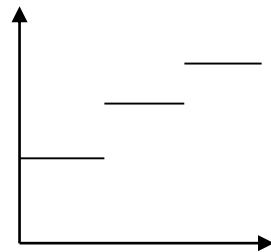
Б)



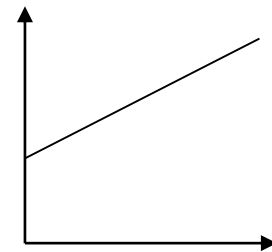
В)



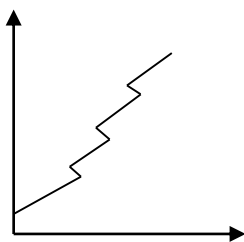
Г)



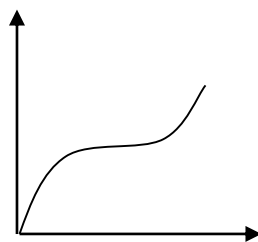
Д)



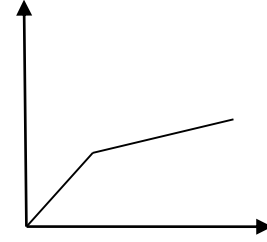
Е)



Ж)



И)



К)

4. Затраты отдела копирования содержат амортизацию и обслуживание копировальной техники, зарплату персонала, содержание помещений, расход бумаги, тонера и т.д. На основании исходных данных определите функцию затрат отдела копирования методом высшей-низшей точки. Представить графическое решение задачи. Определить надежность функции.

Таблица 3

Исходные данные		
Месяц	Общие затраты, руб.	Количество копий, шт.
Вариант 1-3		
1	35 000	128 000
2	40 800	156 000
3	33 600	120 000
4	32 200	124 000
5	39 200	136 000
6	36 400	140 000
Вариант 4-6		
1	37 000	131 000
2	42 800	159 000
3	35 600	123 000
4	34 200	127 000
5	41 200	139 000
6	38 400	143 000
Вариант 7-9		
1	39 000	134 000
2	44 800	162 000
3	37 600	126 000
4	36 200	130 000
5	43 200	141 000
6	40 400	146 000
Вариант 10-14		
1	41 000	137 000
2	46 800	165 000
3	39 600	129 000
4	39 200	133 000
5	45 200	144 000
6	42 400	149 000

5. Определите функцию затрат с помощью метода наименьших квадратов. Установите надежность определенной функции.

Таблица 4

Исходные данные		
Месяц	Общие затраты, руб.	Объем деятельности, шт.
Варианты 1,4, 7,10		
Январь	1 500	1 600

Февраль	2 000	2 000
Март	3 000	2 700
Апрель	2 500	2 500
Май	3 000	2 600
Июнь	2 500	2 400
Июль	3 500	2 800
Август	3 000	2 500
Сентябрь	2 500	2 300
Октябрь	1 500	1 600
Варианты 2,5,8,11, 13		
Январь	2 000	2 600
Февраль	2 500	3 000
Март	3 500	3 700
Апрель	3 000	3 500
Май	3 500	3 600
Июнь	3 000	3 400
Июль	4 000	3 800
Август	3 500	3 500
Сентябрь	3 000	3 300
Октябрь	2 000	2 600
Варианты 3,6,9,12,14		
Январь	1 700	1 900
Февраль	2 200	2 300
Март	3 200	3 000
Апрель	2 700	2 800
Май	3 200	2 900
Июнь	2 700	2 700
Июль	3 700	3 100
Август	3 200	3 800
Сентябрь	2 700	2 600
Октябрь	1 700	1 900

**6. Время работы трех магазинов «Сувениры Крыма» зависит от количества туристов. На основании исходных данных (таблица 5) определите функцию затрат тремя методами: высшей-низшей точки, визуального приспособления и наименьших квадратов. С помощью коэффициента детерминации определите самую надежную функцию.**

**В июле планируемое время работы магазинов составит 800 часов, используя надежную функцию затрат спрогнозируйте сумму общих расходов.**

Таблица 5

Исходные данные

Месяц	Время работы, часов	Затраты, тыс. руб.
Варианты 1,5, 9, 10,14		
Январь	450	1350
Февраль	400	1300
Март	500	1600

Апрель	550	1620
Май	600	1700
Июнь	700	1900
Варианты 2,6,11		
Январь	460	1380
Февраль	410	1380
Март	510	1680
Апрель	560	1700
Май	610	1780
Июнь	710	1980
Варианты 3,6,7, 11, 12		
Январь	470	1400
Февраль	420	1350
Март	520	1650
Апрель	570	1670
Май	620	1750
Июнь	720	1950
Варианты 2,4,8,13		
Январь	400	1330
Февраль	370	1280
Март	470	1580
Апрель	520	1600
Май	570	1680
Июнь	670	1880

## ИНДИВИДУАЛЬНОЕ ЗАДАНИЕ 2

**1. Предприятие использует расчетную ставку распределения общепроизводственных расходов на базе машино-часов.**

**На основании исходных данных (табл. 1) определить ставку распределения общепроизводственных расходов.**

Таблица 1

Показатель	Вариант								
	1	2	3	4	5	6	7	8	9
Прямые материальные затраты, тыс.руб.	180	200	220	160	230	170	240	160	230
Прямые затраты на оплату труда, тыс.руб.	660	680	700	640	710	650	720	640	650
Комиссионные дилерам, тыс.руб.	500	520	540	480	550	490	560	480	560
Зарплата мастеров, тыс.руб.	420	440	460	400	476	410	486	476	440
Вспомогательные производственные затраты, тыс.руб.	60	80	100	40	110	50	120	40	38
Затраты на рекламу, тыс. руб.	80	100	120	60	130	70	140	140	115
Амортизация производственного оборудования общего назначения, тыс. руб.	192	212	232	172	242	182	251	192	185



Затраты на обработку изделий в планируемом году, тыс. машино-часов	64	84	104	44	114	54	124	84	69
--	----	----	-----	----	-----	----	-----	----	----

**2. Предприятие имеет два основных производственных цеха и два обслуживающих цеха. На основании исходных данных (табл. 2) на следующий квартал определить ставку распределения общепроизводственных расходов основных цехов, используя методы прямого и последовательного распределения затрат обслуживающих цехов. Общепроизводственные расходы раскройного цеха распределяются на продукцию на базе машино-часов, а сборочного – на базе часов работы работников.**

Таблица 2

Показатель	Обслуживающие подразделения		Основные подразделения	
	Информационное обеспечение	Обслуживание оборудования	Раскройный цех	Сборочный цех
<b>Четные варианты</b>				
Машино-часы	-	4 800	40 000	12 000
Часы работы работников, часов	13 600	15 700	75 800	60 000
Время обслуживания оборудования, часов	4 000	1 600	9 600	6 400
Время работы компьютеров, часов	5 200	12 000	24 480	11 520
Общепроизводственные расходы, тыс. руб.	120 000	80 000	1 175 100	287 000
<b>Нечетные варианты</b>				
Машино-часы	-	5 000	40 200	12 200
Часы работы работников, часов	13 800	16 000	75 500	60 200
Время обслуживания оборудования, часов	4 300	1 800	10 000	6 600
Время работы компьютеров, часов	5 400	12 500	24 680	12 520
Общепроизводственные расходы, тыс. руб.	120 200	80 300	1 175 300	287 500

**3. Предприятие в процессе производства совместных продуктов изготавливает три вида глюкозы группы «Г». Совместные затраты на производство в отчетном месяце составили 200 000 руб. На основании исходных данных (табл. 3) определите себестоимость каждого вида продукции с использованием методов объема производства, стоимости продаж и чистой стоимости реализации.**

Таблица 3

Изделие	Выпуск, ед.	Цена за ед., руб.	Расходы после разделения, руб.	Чистая стоимость реализации в точке разделения, руб.
Варианты 1,2,3				
Г1	12 000	5	9 000	3
Г2	6 500	8	26 000	5
Г3	500	16	5 000	7
Варианты 4,5,6				
Г1	12 500	10	9 200	10
Г2	6 000	13	26 500	15
Г3	1 000	21	5 200	8
Варианты 7,8,9				
Г1	12 000	5	9 000	3
Г2	6 500	8	26 000	5
Г3	500	16	5 000	7
Варианты 10,11,12				
Г1	11 500	5	8 500	3
Г2	6 000	8	25 500	5
Г3	250	16	4 500	7
Варианты 13,14,15				
Г1	12 800	12	9 400	10
Г2	7 500	18	26 200	15
Г3	1 500	25	5 800	17

**4. Компания использует систему калькулирования полных производственных затрат для составления внешней отчетности. Наряду с этим администрация компании заинтересована в составлении внутренней отчетности с использованием системы калькулирования переменных затрат. Нормальная годовая мощность компании составляет 10 000.**

**На основании исходных данных (табл. 4) составьте отчет о финансовых результатах для каждого из трех лет на основании калькулирования**

- а) полных производственных затрат;**
- б) переменных производственных затрат.**

**Определите влияние метода калькулирования на финансовый результат компании.**

Таблица 4

Показатель	За 2015 год	За 2016 год	За 2017 год
Вариант 1,2,3			
Объем продажи, ед.	8 000	10 000	12 000
Объем производства, ед.	10 000	12 000	8 000
Запасы продукции на начало года, ед.	-	2 000	4 000
Прямые материалы на единицу, руб.	20	20	20
Прямые затраты на оплату труда, руб.	16	16	16
Переменные общепроизводственные затраты на единицу продукции, руб.	6	6	6

Постоянные общепроизводственные затраты, руб.	150 000	150 000	150 000
Переменные общепроизводственные затраты (на сбыт и административные) на ед. продукции, руб.	12	12	12
Постоянные общепроизводственные затраты, руб.	100 000	100 000	100 000
Цена реализации ед. продукции	120	120	120
Вариант 4,5,6			
Объем продажи, ед.	8 200	10 200	12 200
Объем производства, ед.	9 500	11 500	9 000
Запасы продукции на начало года, ед.	500	2 200	4 200
Прямые материалы на единицу, руб.	22	24	24
Прямые затраты на оплату труда, руб.	18	17	17
Переменные общепроизводственные затраты на единицу продукции, руб.	10	10	10
Постоянные общепроизводственные затраты, руб.	150 500	150 500	150 500
Переменные общепроизводственные затраты (на сбыт и административные) на ед. продукции, руб.	15	15	15
Постоянные общепроизводственные затраты, руб.	101 000	101 000	101 000
Цена реализации ед. продукции	155	155	155
Вариант 7,8,9			
Объем продажи, ед.	7 500	9 500	11 000
Объем производства, ед.	10 000	12 000	8 000
Запасы продукции на начало года, ед.	100	2 500	3 500
Прямые материалы на единицу, руб.	35	35	35
Прямые затраты на оплату труда, руб.	10	10	10
Переменные общепроизводственные затраты на единицу продукции, руб.	5	5	5
Постоянные общепроизводственные затраты, руб.	125 000	125 000	125 000
Переменные общепроизводственные затраты (на сбыт и административные) на ед. продукции, руб.	12	12	12
Постоянные общепроизводственные затраты, руб.	100 000	100 000	100 000
Цена реализации ед. продукции	120	120	120
Вариант 10,11,12,13,14			
Объем продажи, ед.	10 000	14 000	12 000
Объем производства, ед.	10 000	12 000	10 000
Запасы продукции на начало года, ед.	-	2 000	-
Прямые материалы на единицу, руб.	20	20	20
Прямые затраты на оплату труда, руб.	16	16	16
Переменные общепроизводственные затраты на единицу продукции, руб.	6	6	6
Постоянные общепроизводственные затраты, руб.	150 000	150 000	150 000
Переменные общепроизводственные затраты (на сбыт и административные) на ед. продукции, руб.	12	12	12

Постоянные общепроизводственные затраты, руб.	100 000	100 000	100 000
Цена реализации ед. продукции	120	120	120

**5. В течение нескольких последних отчетных периодов компания несла убытки. Хотя мощность оставляла 30 000 шт. в год, объемы реализации составляли 10 000 шт. О деятельности за 2016г. известно следующее:**

Показатель, руб.	Значение
Цена за единицу	5
Общие постоянные расходы	30 000
Постоянные расходы на единицу	3
Переменные расходы на ед.	3,25
Себестоимость за ед.	6,25
Общие производственные расходы	62 500
Запасы готовой продукции на начало года	-
Себестоимость реализованной продукции	62 500
Доход от реализации	50 000
Операционная прибыль (убыток)	(12 500)

После введения независимого управляющего в команду менеджеров, производство было запущено на полную мощь – объемы изготовленной продукции составили 30 000 шт. в год. Данные о деятельности компании приняли следующий вид:

Показатель, руб.	Значение
Общие постоянные расходы	30 000
Постоянные расходы на единицу	1
Переменные расходы на единицу	3,25
Производственная себестоимость	4,25
Общие производственные расходы	127 500
Запасы продукции на конец периода	85 000
Себестоимость реализованной продукции	42 500
Доход от реализации продукции	50 000
Операционная прибыль	7 500

#### **ВОПРОСЫ К ЭКЗАМЕНУ ПО РАЗДЕЛАМ (ТЕМАМ) ДИСЦИПЛИНЫ (МОДУЛЯ)**

№ п/п	Содержание оценочного средства (вопрос к экзамену)
Раздел 1. Тема 1.1.	
1	Понятие предмета управление расходами, его цель и основные задачи.
2	Элементы системы управления затратами.
3	Методы изучения дисциплины «Управление расходами».

4	Роль и значение управления расходами в условиях рыночной экономики.
5	Основные принципы управления затратами продиктованные практикой.
6	Основные задачи управления затратами на предприятии.
Раздел 1. Тема 1.2.	
7	Сущность затрат и различие понятий: затраты, расходы, издержки.
8	Особенности затрат как предмета управления.
9	Понятие (признание) расходов.
10	Расходы обычной деятельности и их классификация.
11	Расходы операционной деятельности и их классификация.
12	Расходы чрезвычайной деятельности и их виды.
13	Расходы периода и их классификация.
14	Состав прочих расходов предприятия.
15	Производственные расходы их классификация и виды.
16	Административные расходы и их виды.
17	Элементные, комплексные и прямые расходы, их определение и назначение.
18	Содержание и назначение прямых и косвенных затрат.
19	Классификация затрат в зависимости от характера и назначения выполняемых процессов на производстве.
20	Классификация затрат в зависимости от объема производства.
21	Классификация затрат по статьям калькуляции и экономическим элементам, их содержание.
22	Классификация затрат в зависимости от принятия управленческих решений, их содержание.
Раздел 2. Тема 2.1.	
23	Особенности процесса оценки затрат, функция затрат.
24	Методы определения функции затрат, их краткое содержание.
25	Охарактеризуйте однофакторные методы определения функции затрат.
26	Охарактеризуйте многофакторные методы определения функции затрат.
27	Охарактеризуйте методологию выбора функции затрат.
28	Охарактеризуйте способы определения надежности функции затрат.
29	Особенности процесса оценки затрат, функция затрат.
Раздел 2. Тема 2.2.	
30	Раскройте цели и сущность калькулирования затрат.
31	Раскройте взаимосвязь калькулирования и производственного учета, его сущность, стадии.
32	Охарактеризуйте процесс построения производственного учета.
33	Приведите особенности учета и распределения непрямых затрат.
34	Охарактеризуйте методику распределения общих затрат обслуживающих подразделений.

35	Какие методы используются при распределении затрат обслуживающих подразделений, предоставляющие услуги друг другу. Приведите их характеристику.
36	На какой стадии распределения накладных расходов определяется ставка распределения, приведите методику ее определения.
37	Какие показатели могут использоваться в качестве базы распределения, приведите их краткую характеристику, преимущества и недостатки при использовании.
38	Приведите и охарактеризуйте особенности распределения постоянных накладных расходов. Какие бывают виды мощности предприятия.
39	Охарактеризуйте особенности калькулирования себестоимости совместных продуктов. Представьте схематически этот процесс.
40	Какие используются методы распределения совместных расходов при калькулировании себестоимости совместных продуктов. Приведите их содержание.
Раздел 3. Тема 3.1..	
41	Раскройте особенности и приведите сущность калькулирования по заказам.
42	Раскройте особенности и приведите сущность калькулирования по процессам.
43	Охарактеризуйте метод калькулирования себестоимости по полным затратам.
44	Охарактеризуйте метод калькулирования себестоимости по переменным расходам.
45	Охарактеризуйте сущность и особенности центров ответственности.
46	Приведите и раскройте сущность классификации центров ответственности.
47	Раскройте особенности организации центров ответственности.
48	Охарактеризуйте процесс оценки деятельности центров ответственности.
Раздел 3. Тема 3.2.	
49	Приведите и охарактеризуйте цели, а также функции управления материальными ресурсами.
50	Раскройте особенности организации служб управления материальными ресурсами.
51	Приведите и охарактеризуйте задачи и функции служб управления материальными ресурсами на предприятии.
52	Приведите сущность и классификацию производственных запасов.
53	При использовании, какого метода калькулирования появляется возможность определить показатель маржинального дохода, раскройте сущность этого показателя.
54	Значение калькулирования в системе управления.
55	Традиционные задачи, которые позволяют решить современные системы калькулирования.
56	Процедура системы управления затратами на основе норм.

МИНИСТЕРСТВО НАУКИ И ВЫСШЕГО ОБРАЗОВАНИЯ  
РОССИЙСКОЙ ФЕДЕРАЦИИ  
ФЕДЕРАЛЬНОЕ ГОСУДАРСТВЕННОЕ БЮДЖЕТНОЕ  
ОБРАЗОВАТЕЛЬНОЕ УЧРЕЖДЕНИЕ ВЫСШЕГО ОБРАЗОВАНИЯ  
«ДОНЕЦКАЯ АКАДЕМИЯ УПРАВЛЕНИЯ И ГОСУДАРСТВЕННОЙ  
СЛУЖБЫ»

**Направление подготовки 38.03.02 Менеджмент**

**Профиль\_Логистика**

**Кафедра Маркетинга и логистики**

**Дисциплина (модуль) Управление ресурсами и затратами**

**Курс 4**

**Семестр 7**

**Форма обучения очная**

**ЭКЗАМЕНАЦИОННЫЙ БИЛЕТ №1**

**Теоретические вопросы.**

1. Охарактеризуйте процесс оценки деятельности центров ответственности.
2. Значение калькулирования в системе управления.

*Экзаменатор:* \_\_\_\_\_ Н.В. Близкая

Утверждено на заседании кафедры «24» апреля 2023г. (протокол № 9.1 от «24» апреля 2023г.)

*Зав. кафедрой:* \_\_\_\_\_ Т.А. Попова