

Документ подписан простой электронной подписью
Информация о владельце:
ФИО: Костровец Лариса Борисовна
Должность: директор
Дата подписания: 15.05.2026 17:07:32
Уникальный программный ключ:
6882606104c36dbde41c4ab93a65382136a292d6

Приложение 8
к образовательной программе

МЕТОДЫ ПРОГНОЗИРОВАНИЯ

Методические рекомендации по выполнению курсовой работы

38.04.01 Экономика

(код, наименование направления подготовки)

Бухгалтерский учет, анализ и аудит

(наименование образовательной программы)

Магистр

(квалификация)

заочная форма обучения

(форма обучения)

Год набора – 2026

Донецк

Рекомендации по выполнению курсовой работы «Методы прогнозирования»: для обучающихся 1 курса образовательной программы магистратуры направления подготовки 38.04.01 Экономика (профиль «Бухгалтерский учёт, анализ и аудит») заочной формы обучения / Минобрнауки России, Донецкий филиал РАНХиГС, Кафедра учёта и аудита ; сост. О. Ю. Агафоненко. – Донецк : Донецкий филиал РАНХиГС, 2026. – 43 с.

Рекомендации содержат информацию о структуре курсовой работы, требования к написанию её основных разделов, правила оформления работы, перечень тем, перечень рекомендованных источников, приложения. Приведены требования к организации подготовки, выполнению и порядку защиты курсовой работы, критерии её оценивания.

Методические рекомендации предназначены для обучающихся 1 курса образовательной программы магистратуры направления подготовки 38.04.01 Экономика (профиль «Бухгалтерский учёт, анализ и аудит») заочной формы обучения. Рекомендации помогут обучающимся овладеть методами научного исследования, обработки, обобщения и анализа информации; расширить общий кругозор; решить практические задачи на основе теоретических знаний; активизировать самостоятельную работу и творческое мышление.

СОДЕРЖАНИЕ

ВВЕДЕНИЕ.....	4
1. Общие положения.....	5
2. Цели и задачи курсовой работы.....	6
3. Общие требования к курсовой работе.....	8
4. Структура и содержание курсовой работы.....	14
5. Требования к оформлению курсовой работы.....	21
6. Подготовка к защите курсовой работы.....	31
7. Критерии оценивания курсовой работы.....	33
СПИСОК РЕКОМЕНДУЕМЫХ РЕСУРСОВ.....	35
ПРИЛОЖЕНИЯ.....	39

ВВЕДЕНИЕ

Курсовая работа по дисциплине «Методы прогнозирования», как вид индивидуальной научно-исследовательской работы творческого характера, выполняется обучающимися образовательной программы магистратуры направления подготовки 38.04.01 Экономика (профиль «Бухгалтерский учет, анализ и аудит») с целью закрепления, углубления и обобщения знаний, полученных за время изучения дисциплины, и их применения при комплексном решении конкретного профессионального задания.

Выполнение курсовой работы позволит обучающимся:

систематизировать, закрепить и углубить полученные теоретические знания по дисциплине «Методы прогнозирования»;

развить умение самостоятельной критической обработки научных источников и нормативно-правовых актов;

сформировать исследовательские умения обучающихся;

стимулировать обучающихся к самостоятельному научному поиску;

развить умение анализировать опыт ученых-экономистов и обобщать собственные наблюдения;

сформировать умение самостоятельно излагать материал в виде четкой системы теоретических положений;

сформировать умение реализации результатов исследования определенной проблемы прогнозирования и планирования в самостоятельно разработанных практических рекомендациях.

Выполнение указанных выше задач позволит:

выявить уровень теоретической и практической подготовки обучающихся;

воспитать умение обучающихся самостоятельно излагать материал в виде согласованной системы теоретических положений и практических рекомендаций;

критически оценить существующую практику прогнозирования и планирования и выявить проблемные вопросы по выбранной теме курсовой работы.

Методические рекомендации подготовлены в соответствии рабочей программой дисциплины «Методы прогнозирования» и предназначены для оказания методической помощи обучающимся в процессе написания курсовой работы.

1. ОБЩИЕ ПОЛОЖЕНИЯ

Курсовая работа по дисциплине «Методы прогнозирования» должна отвечать следующим требованиям:

1) содержать теоретическое осмысление актуальности, проблемы, постановку соответствующей цели, задач, методiku исследования проблемы, полученные результаты, их анализ, выводы и предложения;

2) быть самостоятельным исследованием, которое основывается на глубоком теоретическом освещении темы, при этом основное внимание необходимо уделить методике осуществления процедур и приведении предложений по их совершенствованию;

3) должна основываться на изучении и анализе учебной (пособия, учебники) и научной (монографии, научные статьи, материалы конференций) литературы, а также нормативно-правовых актов.

Курсовая работа состоит из теоретической и практической части и выполняется при непосредственном научном и методическом руководстве кафедры. Обучающиеся выполняют работу самостоятельно вне аудитории, а научный руководитель консультирует обучающихся и направляет на самостоятельную работу.

Процесс выполнения курсовой работы состоит из таких основных этапов:

- 1) выбор темы исследования и утверждение научного руководителя;
- 2) подбор и изучение учебных и научных источников, нормативно-правовых актов и т.п.;
- 3) составление плана работы и его утверждение с научным руководителем;
- 4) формирование предмета, объекта, цели и задач исследования, высказывание главных идей и согласование этого с научным руководителем;
- 5) написание курсовой работы и её оформление;
- 6) защита курсовой работы.

2. ЦЕЛИ И ЗАДАЧИ КУРСОВОЙ РАБОТЫ

Курсовая работа является завершающим этапом изучения дисциплины «Методы прогнозирования». Целью написания курсовой работы является систематизация, углубление и закрепление полученных знаний по дисциплине, развитие навыков самостоятельной работы с литературными источниками, методическими и инструктивными материалами, изучение и осмысление опыта организации аудиторской деятельности, обоснование рекомендаций по совершенствованию планирования и прогнозирования.

Цели курсовой работы по дисциплине «Методы прогнозирования» – овладение навыками прогнозирования и планирования, необходимого для осуществления эффективного управления.

Выполнение курсовой работы позволит обучающимся реализовывать профессиональные компетенции в профессиональной деятельности.

Курсовая работа является итогом самостоятельного комплексного исследования одного из актуальных вопросов планирования и прогнозирования в рыночных условиях. Для достижения цели написания курсовой работы обучающийся должен:

провести теоретическое исследование по обоснованию проблемы выполнения работы и сущности изучаемого явления или процесса;

обосновать методы и методики исследования, проанализировать изучаемый объект или процесс, выявить тенденции и закономерности его развития на основе анализа конкретных данных;

ознакомление с важнейшими и наиболее сложными проблемами прогнозирования и планирования,

формирование умений осуществлять прогнозирование и планирование деятельности экономических субъектов и делать на основе этого правильные, научно-обоснованные теоретические и практические выводы;

по результатам практической подготовки обосновать наличие выявленной проблемы, собрать необходимую информацию для проведения

анализа изучаемых явлений и проанализировать её;

разработать конкретные предложения по совершенствованию и развитию исследуемого объекта или процесса.

Обучающихся, выполняя курсовую работу, приобретают опыт работы с литературой, умения находить в ней главные положения, непосредственно относящиеся к избранной теме, учиться логично и четко излагать свои мысли при раскрытии теоретических вопросов и, что особенно важно, связывать общие теоретические положения с конкретной действительностью, практикой прогнозирования и планирования.

В процессе подготовки курсовой работы приобретаются навыки самостоятельного подбора необходимой литературы, фактического и цифрового материала, составления таблиц, диаграмм. Все это не только расширяет и углубляет знания по дисциплине «Методы прогнозирования», но и прививает навыки научного исследования и самостоятельного письменного изложения важных и сложных теоретических проблем.

При выполнении курсовых работ, и особенно при их защите, студенты приобретают необходимое умение для подготовки выступлений и докладов на семинарских занятиях, участия в дискуссиях и научных конференциях.

Курсовая работа, не соответствующая требованиям по качеству и оформлению, не содержащая материалов конкретного исследования, обоснованных предложений, к защите не допускается.

3. ОБЩИЕ ТРЕБОВАНИЯ К КУРСОВОЙ РАБОТЕ

Курсовая работа по дисциплине «Методы прогнозирования» объёмом 30-40 страниц выполняется на государственном языке по тематике задач профессиональной подготовки и материалам хозяйственной деятельности реального предприятия, учреждения, организации, правоприменительной практики, судебной практики и иным материалам аналитической работы обучающегося с использованием компьютерных технологий как инструмента исследования.

Курсовая работа выполняется как самостоятельное научное исследование, содержащее совокупность результатов и научных положений, имеющее внутреннее единство, свидетельствующее о личном вкладе и способности автора проводить самостоятельные научные исследования, используя теоретические знания и практические навыки.

Каждому обучающемуся назначается научный руководитель курсовой работы из числа научно-педагогических работников кафедры.

Распределение тем курсовых работ и назначение научных руководителей производится на заседании соответствующей кафедры и заносится в протокол.

Тема курсовой работы должна быть актуальной в современных условиях хозяйствования, учитывать научно-практические интересы обучающегося и быть максимально приближенной к будущей теме магистерской диссертации.

Разработка тем курсовых работ осуществляется кафедрой и периодически уточняется с учётом изменений, происходящих в законодательстве и практике прогнозирования и планирования.

Обучающемуся предоставляется право выбора темы курсовой работы из предложенного перечня тем:

1. Место прогнозирования в системе государственного регулирования предприятия.
2. Организация и методы прогнозирования.

3. Организация и методы планирования.
4. Прогнозирование и планирование в условиях неопределенности.
5. Прогнозирование рынка сбыта продукции.
6. Прогнозирование темпов экономического роста.
7. Методы прогнозирования сбыта продукции.
8. Сущность, функции и роль индикативного планирования.
9. Государственное прогнозирование и бюджетно-налоговое регулирование.
10. Государственное программирование и государственные закупки.
11. Модели долгосрочных макроэкономических прогнозов.
12. Модели среднесрочных макроэкономических прогнозов.
13. Прогнозирование и регулирование регионального экономического развития отрасли (с указанием выбора отрасли).
14. Регулирование внешнеэкономических связей.
15. Принципы прогнозирования и планирования.
16. Организация плановой работы в организации.
17. Основы прогнозирования деятельности организаций.
18. Нормативный метод в прогнозировании и планировании.
19. Стратегическое планирование.
20. Тактическое планирование.
21. Программно-целевое планирование.
22. Планирование качества продукции.
23. Планирование потребности в персонале и фонда заработной платы.
24. Планирование производительности труда.
25. Планирование себестоимости продукции и прибыли организации.
26. Бизнес-планирование.
27. Балансовый метод в планировании.
28. Финансовое планирование.
29. Планирование инвестиционной деятельности.
30. Эконометрический анализ дебиторской задолженности предприятия.

31. Прогнозирование показателей финансового состояния организации.
32. Многофакторное моделирование параметров бюджета муниципального учреждения.
33. Экономико-статистический анализ и прогнозирование показателей трудовых ресурсов организации.
34. Эконометрическое прогнозирование показателей использования оборотных средств организации.
35. Прогнозирование показателей оборотных средств организации.
36. Статистическое прогнозирование себестоимости продукции растениеводства.
37. Экономико-статистическая оценка и прогнозирование финансового состояния банка.
38. Экономико-статистическая оценка результатов сельскохозяйственного предприятия.
39. Статистическое прогнозирование производительности труда.
40. Экономико-статистическая оценка показателей деловой активности предприятия.
41. Прогнозирование показателей денежного обращения.
42. Экономико-статистический анализ и прогнозирование основных средств предприятия.
43. Экономико-статистический анализ и прогнозирование использования оборотных средств.
44. Экономико-статистическое исследование и прогнозирование использования трудовых ресурсов на предприятии.
45. Экономико-статистический анализ и прогнозирование производительности труда.
46. Экономико-статистический анализ и прогнозирование себестоимости продукции.
47. Экономико-статистический анализ и прогнозирование производства и прибыльности продукции.

48. Статистическое исследование и прогнозирование уровня жизни населения и социальная защита в условиях рыночной экономики.

49. Исследование и прогнозирование статистических показателей финансового состояния предприятия.

50. Исследование и прогнозирование статистических показателей деятельности страховой организации.

51. Статистическое исследование и прогнозирование финансового состояния банка.

52. Статистическое исследование и прогнозирование финансовых результатов предприятия.

53. Статистическое исследование и прогнозирование вероятности банкротства предприятия и его последствия.

54. Статистическое исследование и прогнозирование платежеспособности и ликвидности предприятия.

55. Экономико-статистический анализ и прогнозирование деловой активности предприятия.

56. Экономико-статистический анализ и прогнозирование привлечения средств.

57. Статистический анализ и прогнозирование состава и динамики имущества предприятия.

58. Статистическая оценка и прогнозирование возможного банкротства предприятий.

59. Статистическая оценка и прогнозирование системы показателей, характеризующих финансовое состояние предприятия, и методы их определения.

60. Метод межотраслевого баланса «затраты-выпуск».

Обучающийся имеет право выбора темы курсовой работы из числа утвержденных кафедрой, а также может предложить свою тему, обосновав целесообразность ее выполнения.

При рассмотрении инициативной темы курсовой работы обучающегося,

кафедра имеет право её отклонить, аргументировав свое решение, или, при согласии обучающегося, переформулировать тему.

Закрепление темы за обучающимся осуществляется на основании его личного заявления на имя заведующего кафедрой. Заявление визируется научным руководителем курсовой работы, подписывается заведующим кафедрой (Приложение А).

Конфликты интересов обучающихся при выборе тематики разрешает заведующий соответствующей кафедрой.

Изменение или уточнение темы курсовой работы возможно в исключительных случаях на основании личного заявления обучающегося, согласованного с научным руководителем курсовой работы.

Изменение темы осуществляется решением заседания соответствующей кафедры.

Дублирование тем курсовых работ в пределах одной академической группы не допускается.

Руководство курсовой работой осуществляет научный руководитель – профессор, доцент или старший преподаватель и иные НПР кафедры, имеющие опыт в научной и/или практической деятельности.

Научный руководитель курсовой работы:

оказывает консультационную помощь обучающемуся при подготовке плана курсовой работы;

содействует в подборе обучающимся специальной литературы, нормативного и (или) эмпирического материала;

консультирует обучающегося в выборе методики исследования;

осуществляет систематический контроль этапов выполнения обучающимся курсовой работы;

дает квалифицированные рекомендации по содержанию курсовой работы;

осуществляет оценку качества выполнения курсовой работы в соответствии установленными требованиями;

готовит отзыв на курсовую работу.

В содержании отзыва научного руководителя курсовой работы должны быть отмечены:

соответствие содержания курсовой работы теме;

актуальность темы курсовой работы;

логичность плана и структуры работы (степень соотношения разделов и параграфов);

степень самостоятельности и инициативности обучающегося, умение пользоваться литературой;

полнота раскрытия содержания темы;

степень полноты и самостоятельности выводов;

соответствие оформления работы, в том числе библиографического списка и сносок, стандартам;

возможность использования полученных результатов на практике и продолжения работы над темой в рамках выпускной квалификационной работы;

теоретические и прикладные достоинства работы;

недостатки работы;

рекомендация научного руководителя («К защите» или «На доработку»);

рекомендуемая оценка руководителя.

Замена научного руководителя курсовой работы, при производственной необходимости, осуществляется заведующим кафедрой.

4. СТРУКТУРА И СОДЕРЖАНИЕ КУРСОВОЙ РАБОТЫ

После согласования темы, обучающийся должен четко определить цель курсовой работы, объект исследования, последовательность написания работы, подобрать соответствующую научную литературу и нормативно-инструктивные материалы. Помощь в этом оказывает научный руководитель.

Правильное определение цели и объекта исследования позволяет установить круг задач, которые стоят перед обучающимся, собрать необходимую информацию и избежать лишней и ненужной работы.

Курсовая работа должна состоять из следующих частей:

- титульный лист (Приложение Б);
- содержание (Приложение В);
- введение;
- теоретическая часть;
- аналитически-исследовательская часть;
- заключение;
- список использованных ресурсов;
- приложения.

Содержание включает в себя наименование всех глав и параграфов, имеющих наименование с указанием страниц, на которых размещается их начало.

Главной задачей Введения является обоснование актуальности и практической значимости выбранной темы работы, особенностей постановки и решения конкретных условий исследования. Кроме того, в этой части работы следует четко определить объект и предмет исследования, цели и задачи выбранной темы (опираясь на содержание).

Структура Введения может быть представлена в следующей последовательности:

Актуальность темы в условиях современного общественного развития должна быть обоснована необходимостью её разработки применительно к

выбранному предмету исследования. Освещение актуальности должно быть кратким (0,5-1 стр.), но содержательным. Достаточно несколькими предложениями высказать главное – постановку и сущность проблемы.

Цель и задачи исследования. Формулируют цель работы и задачи, которые необходимо решить для достижения поставленной цели.

Объект и предмет исследования. Объект – это процесс или явление, порождающее проблемную ситуацию и избранное для изучения. Предмет представляет собой состояние объекта исследования. Объект и предмет исследования как категории научного процесса соотносятся между собой как частичное и общее. На предмет исследования направлено основное внимание обучающегося, поскольку предмет определяет тему курсовой работы, которая отмечается на титульном листе как её название.

Методы исследования. Приводят перечень использованных методов исследования для достижения указанной в работе цели. Перечислять их следует во взаимосвязи с содержанием работы, кратко определяя, что именно исследовалось тем или иным методом. Такое изложение позволит убедиться в логичности и обоснованности выбора именно этих методов.

В работе обучающийся может использовать следующие методы научного исследования:

а) экономико-статистический метод – это совокупность приемов, используемых для всесторонней характеристики явлений и процессов посредством массовых цифровых данных. Используется при исследовании данных за ряд лет или для определения взаимосвязи между различными объектами наблюдения. К приемам этого метода относят: статистического наблюдения; экономической группировки; средних и относительных величин; графического приема; экономического сопоставления (сравнения); параллельных рядов; косвенного использования группировок; индексный; регрессионно-корреляционного и дисперсного анализа;

б) монографический метод предусматривает изучение отдельных объектов общей совокупности, характеристики которых достаточно типичны.

При данном методе используют следующие приемы: комплексно-функционального анализа; сопоставления; детализации; изучения взаимосвязей с помощью аналитических показателей; цепных подстановок и разности; суммирования относительных показателей; выявления резервов производства;

в) балансовый метод – это совокупность приемов, обеспечивающих выявление существующих взаимосвязей и пропорциональности между различными явлениями и процессами. Этот метод состоит из следующей совокупности приемов: анализа исходного уровня явления или процесса; координации и сбалансирования на принципе двустороннего счета; прямого и нормативного счета; балансовых коэффициентов взаимосвязи; перегруппировки и структурный; калькуляции; контроль счетный; логический; встречный; обоснованности измерений; наблюдений и выполнения; шахматный баланс;

г) расчетно-конструктивный метод применяется, когда необходимо не только выявить современное состояние экономических явлений и процессов, закономерности их формирования, но и разработать перспективные решения по их развитию для повышения эффективности производства. Этот метод включает совокупность следующих приемов: выделения основного звена при проектных решениях; взвешивания; проектных расчетов с использованием данных, характеризующих явление; аналогии с учетом сезонных изменений явлений в предыдущие годы; разложения абсолютного прироста пропорционально темпам роста факторов; поэлементных и укрупненных расчетов; от достигнутого с учетом эффекта мероприятий; использования скользящих динамических рядов; экстраполяции; проектных расчетов с использованием статистико-экономических группировок; интегральных индексов; балльной оценки изучаемого явления; проектных расчетов с использованием нормативов; аналитических расчетов; коэффициентов прямых затрат; модифицированных расчетов; проектных решений с учетом принципа оптимальности и равенства условий; факториальных расчетов;

проектных расчетов с учетом опыта;

д) экспериментальный метод – это способ исследования явлений и процессов путем организации опытов, обеспечивающих изучение влияния отдельных факторов при постоянстве других условий или моделированного явления в практике трудовой деятельности (экономический эксперимент). Основным приемом этого метода в экономике является техническое нормирование;

е) абстрактно-логический метод заключается в мысленном отрыве изучаемого явления от воздействующих на него отношений, в расчленении его на составные части, их вычленении с выявлением качественных особенностей, в мысленном нахождении первоисточника сущности с раскрытием закономерностей ее развития, в синтетическом восхождении от отвлеченного первоисточника сущности к сложной и многосторонней конкретной форме явления. Этот метод включает приемы: индукции и дедукции; анализа и синтеза; аналогии; сопоставлений; восхождения от абстрактного к конкретному; системно-структурный; формализации; моделирования; программирования; прогнозирования;

ж) экономико-математический метод – это отображение наиболее характерных свойств изучаемого явления или процесса с помощью определенной системы уравнений, функций, неравенств и других математических приемов, связывающих воедино показатели сущности и позволяющих не только описать ее свойства, структуру, взаимосвязи и функциональные параметры, но и найти оптимальное решение в динамическом процессе ее развития

Научная новизна – это критерий научного исследования, определяющий степень преобразования, дополнения и/или конкретизации научных данных.

Новизна работы может состоять в:

новизне предмета,

новизне цели,

новизне методов,

новизне материала,
новизне результатов.

Объём Введения не должен превышать 3 страниц печатного текста.

Основная часть курсовой работы содержит две главы – теоретическую и аналитически-исследовательскую. При этом каждая глава должна содержать не менее трех параграфов.

Первая глава является теоретической частью курсовой работы.

В этой главе обосновываются теоретико-методологические основы изучения выбранной проблемы, предоставляется обзор литературных источников, новых разработок, опубликованных статистических данных со ссылкой на ресурсы, другой информации, связанной с темой. На основе изучения научной, учебной литературы раскрываются подходы разных авторов к решению проблемы, осуществляется их анализ, и выявляются сходства и различия взглядов, а также обосновываются собственные взгляды на данную проблему.

Особое внимание уделяется оценке, действующей нормативно-правовой, справочной базы по исследуемой проблеме. Раскрывается собственное понимание, обосновывается необходимость и целесообразность отдельных положений.

Цель написания этой главы – показать умение обучающегося самостоятельно анализировать теоретические аспекты сущности проблемы, видеть практические пути её решения; искать, собирать, систематизировать требуемую информацию, корректировать её.

Текст нужно иллюстрировать графическими материалами – схемами, графиками, диаграммами и т.п.

Объём первой главы курсовой работы должен составлять 12-15 страниц печатного текста.

Вторая глава курсовой работы – аналитически-исследовательская часть. Её нужно посвятить исследованию методики и организации планирования и прогнозирования конкретного субъекта предпринимательства, что охватывает

следующие вопросы: самостоятельные прогнозно-аналитические расчеты на основе выбранных методов и актуальных данных, полученных в результате самостоятельно проведенного статистического наблюдения. Исходные данные и результаты проведенных расчетов оформляются в виде таблиц и графиков. На основании полученных прогнозов разрабатывается план достижения выявленных целей, принимается управленческое решение.

Все аналитические расчеты, таблицы, графики, диаграммы должны сопровождаться объяснениями и выводами, которые позволяют определить сущность процессов, наблюдаемых в организации, их особенности, тенденции и создают базу для выявления неиспользованных резервов.

Особое значение имеет правильное обобщение накопленного фактического материала, группировка и обработка данных, на основе которых выполняется квалифицированный анализ и обосновываются предложения.

Объем второй главы курсовой работы должен составлять 12-15 страниц печатного текста.

Заключение представляет собой сжатое изложение проведенных автором исследований, выводов и разработанных рекомендаций. Необходимо привести наиболее важные (конечные, а не промежуточные) результаты, полученные в ходе выполнения курсовой работы, предложения по совершенствованию исследуемого направления, которые были подробно обоснованы во второй главе.

Объём Заключения может составлять около 3-5 страниц.

Список использованных ресурсов должен содержать перечень источников информации (как текстовых, так и электронных ресурсов), используемых при её выполнении.

Сведения о ресурсах, занесенных в список, необходимо оформлять в соответствии с требованиями ГОСТ Р 7.0.100–2018 «Библиографическая запись. Библиографическое описание».

Список использованных ресурсов должен содержать не менее 30 источников со сроком издания преимущественно за последние 5 лет.

Приложения к курсовой работе должны содержать информационные материалы, составляющие базу аналитических исследований в соответствии с выбранной темой. Они являются продолжением курсовой работы, размещаются в порядке появления ссылок на них по тексту.

Кроме того, в Приложения целесообразно включать вспомогательный материал, необходимый для полноты восприятия работы в соответствии с направлением подготовки: формы первичных документов, бухгалтерских регистров, статистической и финансовой отчетности; таблицы вспомогательных цифровых данных (приводятся в приложениях, если по объёму превышают одну страницу); инструкции, методики, описание алгоритмов и программ решения задач на ПК; иллюстрации вспомогательного характера и т.п.

5. ТРЕБОВАНИЯ К ОФОРМЛЕНИЮ КУРСОВОЙ РАБОТЫ

5.1. Основная часть

Техническое оформление курсовой работы должно соответствовать принятым стандартам оформления научных исследований. При этом материалы курсовой работы должны излагаться четко, ясно, последовательно, с соблюдением логичности перехода от одной главы к другой и от одного параграфа к другому.

Следует использовать принятую научную терминологию, избегать повторений общеизвестных положений, имеющих в учебниках и учебных пособиях. Уточнять необходимо только понятия малоизвестные или противоречивые, делая ссылку на авторов, высказывающих разные мнения по одному и тому же вопросу.

Стиль написания курсовой работы – безличный, т.е. изложение материала должно быть представлено от третьего лица без употребления форм первого и второго лица, местоимений единственного числа. Во всей работе должно быть обеспечено единообразие терминов, обозначений и условных сокращений.

Язык работы – русский, стиль – научный, четкий, без орфографических и синтаксических ошибок; последовательность – логическая. Непосредственное переписывание в работе материалов из литературных источников недопустимо (за исключением случаев прямого цитирования).

Курсовая работа должна быть напечатана с помощью текстового редактора на одной стороне страницы стандартного белого листа бумаги формата А4 (210x297 мм); шрифт – Times New Roman; кегль – 14; межстрочный интервал – 1,5 (до тридцати строк на странице); с соблюдением размеров полей: верхнее, нижнее – 20 мм, слева – 30 мм, справа – 15 мм; абзац – 1,25 см. Печать должна быть четкой, черного цвета, средней жирности.

Титульный лист курсовой работы должен содержать: название образовательной организации; название факультета; название кафедры, на

которой выполнена работа; название дисциплины; тему работы; фамилию, имя, отчество автора; курс, группу, форму обучения; ученое звание, ученую степень, должность, фамилию, имя, отчество научного руководителя; запись «К защите»; запись «Работа защищена с оценкой»; г. Донецк; год выполнения (Приложение Б).

Содержание включает наименование и номера начальных страниц всех глав и параграфов работы. В содержание необходимо включать все заголовки, которые есть в работе (Приложение В).

Заголовки структурных частей работы «СОДЕРЖАНИЕ», «ВВЕДЕНИЕ», «НАЗВАНИЕ ГЛАВЫ», «ЗАКЛЮЧЕНИЕ», «СПИСОК ИСПОЛЬЗОВАННЫХ РЕСУРСОВ», «ПРИЛОЖЕНИЯ» печатаются заглавными буквами по центру страницы и выделяются жирным шрифтом. Заголовки параграфов печатаются маленькими буквами (кроме первой заглавной) с абзаца, выравниваются по ширине и выделяются жирным шрифтом. Точка в конце заголовка не ставится. Если заголовок состоит из двух или более предложений, их разделяют точками.

Расстояние между заголовком структурных частей работы и текстом, а также между названием главы и заголовком параграфа должно составлять 2 интервала основного текста. Расстояние между заголовком параграфа и текстом должно составлять 1 интервал основного текста.

Каждую структурную часть и новую главу курсовой работы следует начинать с новой страницы.

Завершенная и оформленная надлежащим образом курсовая работа подписывается обучающимся на последней странице выводов.

5.2. Нумерация

Номера страниц проставляют в середине верхнего поля листа арабскими цифрами при соблюдении сквозной нумерации по всему тексту работы. Точка в номере страницы не ставится. Нумерация страниц, глав, параграфов, рисунков, таблиц, формул изображается арабскими цифрами без знака №.

Титульный лист и содержание включаются в общую нумерацию страниц, но номер страницы на них не проставляется. Нумерация начинается с 3-й страницы – «ВВЕДЕНИЕ».

Нумерация глав и параграфов осуществляется по порядку в пределах всей работы и обозначается арабскими цифрами, отделяемыми точкой. Параграфы нумеруются арабскими цифрами в пределах каждой главы. Номер параграфа состоит из номера главы и порядкового номера параграфа в пределах главы, разделенных точкой, например: 1.3. номер третьего параграфа в первой главе.

СОДЕРЖАНИЕ, ВВЕДЕНИЕ, ЗАКЛЮЧЕНИЕ, СПИСОК ИСПОЛЬЗОВАННЫХ РЕСУРСОВ, ПРИЛОЖЕНИЯ, не нумеруют как главы.

5.3. Иллюстрации

Содержание иллюстраций должно дополнять текст работы, раскрывать суть явления, наглядно иллюстрировать размышления обучающегося, поэтому в тексте на каждую из них должна быть ссылка с соответствующим комментарием.

Иллюстрации (схемы, графики и т.п.) и таблицы следует подавать в работе непосредственно после текста, где они упомянуты впервые, или на следующей странице. Если они содержатся на отдельных страницах курсовой работы, их включают в общую нумерацию страниц. Иллюстративные или табличные материалы, размеры которых превышают формат А4, размещают в приложениях. На все иллюстрации должны быть ссылки в тексте.

Иллюстрации обозначают словом (рис.) и нумеруют последовательно в пределах главы, за исключением иллюстраций в приложениях. Номер иллюстрации должен состоять из номера главы и порядкового номера иллюстрации, разделенных точкой. Номер иллюстрации, ее название и пояснительные подписи размещают последовательно под иллюстрацией по центру.

Порядковый номер рисунка состоит из двух цифр, разделенных точкой (номер главы и номер рисунка в этой главе). В конце номера ставится точка. Для всех иллюстраций принято единое обозначение «Рис.».

Например, «Рис. 2.3.» (третий рисунок второй главы). Номер рисунка и его название размещаются под рисунком. При повторной ссылке на иллюстрацию используют сокращенное слово «смотри» (например, «см. рис. 2.2»). Примеры оформления рисунка.

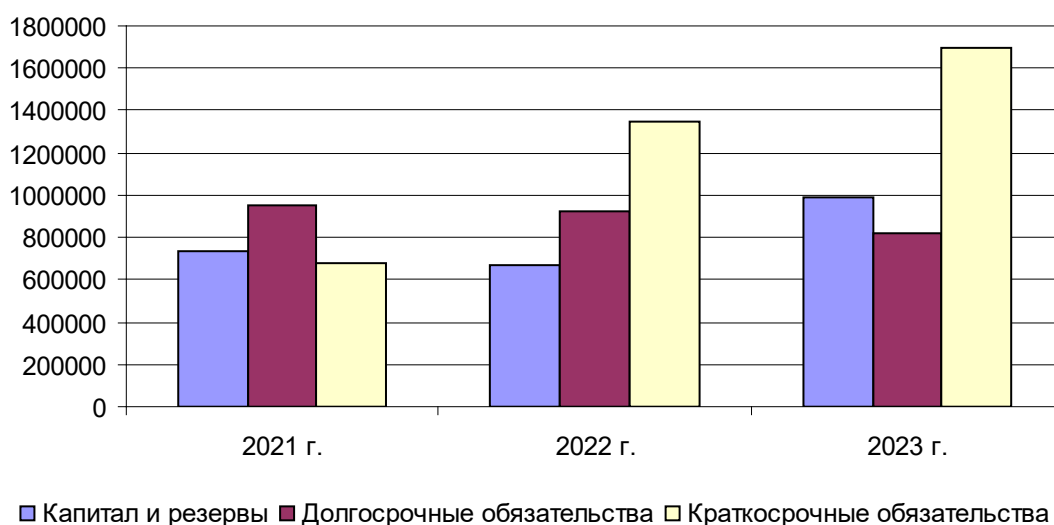


Рис. 2.2. Динамика изменений источников деятельности предприятия

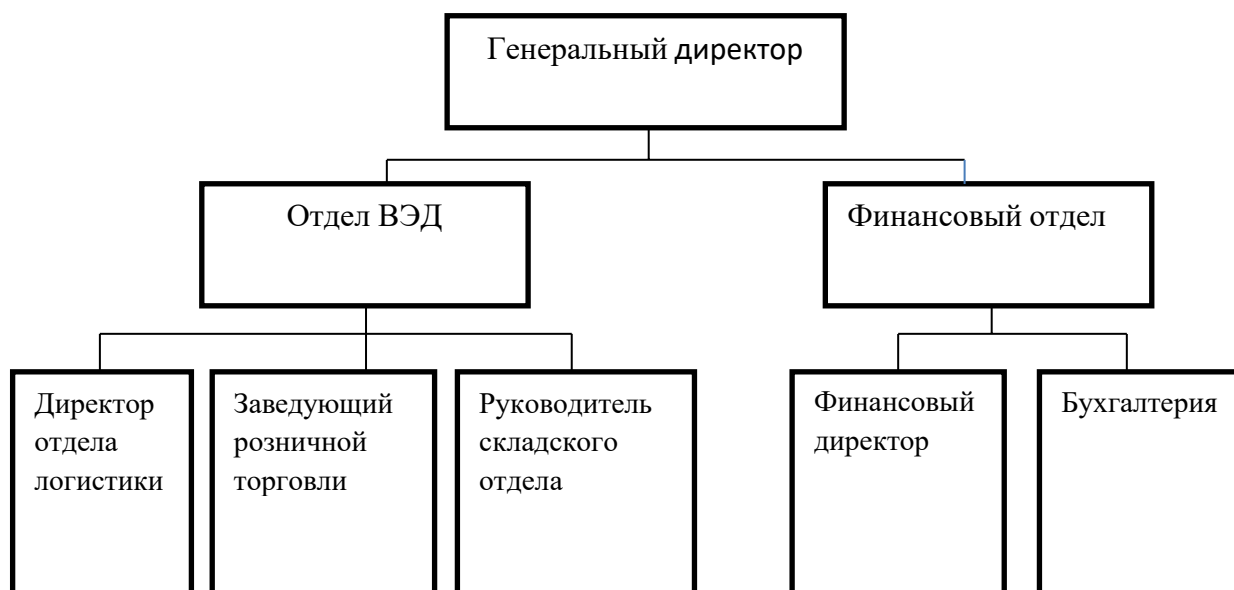


Рис. 2.3. Организационная структура управления предприятия

Для конкретизации предмета исследования в процессе оформления курсовой работы часто используют наглядные материалы в виде схем, диаграмм, наличие которых положительно влияет на оценку курсовой работы.

Рисунки размещают сразу после ссылки на них в тексте работы и таким образом, чтобы их можно было рассмотреть без поворота работы или с поворотом по часовой стрелке.

5.4. Таблицы, формулы, ссылки

Простые внутрискладочные и однострочные формулы должны быть набраны символами без использования специальных редакторов (допускается использование специальных символов из шрифтов Symbol, Greek Math Symbols, Math-PS, Math A, Mathematica BTT). Сложные и многострочные формулы должны быть целиком набраны в редакторе формул Math Type Equation (предпочтительно), Microsoft Equation.

Формулы в работе нумеруются в пределах главы. Номер формулы состоит из номера главы и порядкового номера формулы в главе, разделенных точкой. Номера формул пишут у правого поля страницы на уровне формулы в круглых скобках, например, (2.1) – первая формула второй главы. Пояснение значений символов, числовых коэффициентов в формулах предоставляется непосредственно после формулы в той последовательности, в которой они представлены в формуле, и каждое – с новой строки.

Первую строку пояснения начинают со слова «где» без двоеточия.

В тексте формулы выделяются строками, т.е. выше и ниже каждой формулы нужно оставлять одну свободную строку. Если уравнение не помещается в одну строку, его следует перенести после знака равенства (=) или после знаков плюс (+), минус (-), умножения (x) и деления (:)

$$i = \frac{FV - PV}{PV \cdot n} \quad (1.1)$$

где FV – будущая стоимость;

PV – настоящая стоимость;

n – число лет.

Таблицы нумеруют последовательно (за исключением тех, что размещены в Приложениях) в пределах глав. В правом верхнем углу размещают надпись Таблица с указанием ее номера, который состоит из номера раздела и порядкового номера таблицы, разделенных точкой: например, Таблица 2.3 (третья таблица второй главы). Название таблицы находится ниже, по центру страницы.

При переносе таблицы на другую страницу в правом верхнем углу над последующими частями пишут «Продолжение табл. 2.3».

В таблицах необходимо обязательно указывать единицу измерения. Если все единицы измерения одинаковы для всех показателей таблицы, они приводятся в заголовке. Единицы измерения должны приводиться в соответствии со стандартами. Числовые величины в таблице надо указывать с одинаковым количеством десятичных знаков. Заголовки колонок таблиц начинаются с большой буквы.

При ссылке в тексте слово «таблица» пишут сокращенно: например, в «табл. 1.2». В повторных ссылках на таблицы и иллюстрации необходимо применять сокращенное слово «смотри»: например, см. «табл. 1.2».

Цифровой материал, как правило, должен оформляться в виде таблиц.

Таблица 1.1

Название таблицы

Боковик (графа
для заголовков)

Графы (колонки)

Пример построения таблицы.

Таблица 1.1

Схема расчета денежного потока для собственного капитала косвенным способом

Приток (+) / Отток (-)	Показатель	Вид деятельности
+	Выручка от основной деятельности	Операционная
-	Себестоимость основной деятельности	
-	Финансовый результат от прочих операций	
-	Налоги	
=	Чистая прибыль	
+	Амортизация	
-/+	Изменение величины собственного оборотного капитала	Финансовая
+/-	Изменение долгосрочной задолженности	
-	Капитальные вложения	Инвестиционная
=	Чистый денежный поток для собственного капитала	

При построении и оформлении таблиц следует придерживаться определенных правил.

Название и слово «Таблица» начинают с большой буквы, выравнивание по правому краю и указывают ее порядковый номер (знак «№» перед цифрой не ставится). Название не подчеркивают и выравнивается по ширине.

Пример оформления таблиц, которые не помещаются на одной странице

Таблица 2.3

Классификация операций по движению денежных средств компании

Вид деятельности	Притоки (+)	Оттоки (-)
1	2	3
Операционная	- Выручка от реализации - Авансы от покупателей и погашение дебиторской задолженности	- Оплата счетов поставщиков - Выплата заработной платы - Отчисления во внебюджетные фонды - Уплата налогов - Уплата процентов по кредитам
Инвестиционная	- Выручка от реализации основных средств, незавершенного строительства - Выручка от реализации нематериальных активов	- Приобретение основных средств, капиталовложения в строительство - Приобретение нематериальных активов

===== (разрыв страницы) =====

=====

Окончание табл. 2.3

1	2	3
	<ul style="list-style-type: none"> - Выручка от реализации долгосрочных финансовых вложений - Возврат компании выданных долгосрочных займов - Полученные дивиденды и проценты по долгосрочным финансовым вложениям 	<ul style="list-style-type: none"> - Осуществление долгосрочных финансовых вложений - Предоставление долгосрочных займов
Финансовая	<ul style="list-style-type: none"> - Поступления от выпуска акций и облигаций - Получение займов и кредитов - Целевое финансирование 	<ul style="list-style-type: none"> - Погашение облигаций и выкуп акций - Возврат займов и кредитов - Выплата дивидендов собственникам компании

Нумерация таблиц проставляется последовательно в пределах каждой главы двумя арабскими цифрами, которые разделены точкой. Первая из них указывает номер главы, вторая – порядковый номер таблицы в этой главе, например, «Таблица 3.2» (вторая таблица третьей главы).

Заголовки граф должны начинаться с прописных букв, а подзаголовки (если они продолжают заголовки) – с маленьких. Если подзаголовки имеют самостоятельное значение, то их начинают с большой буквы.

При переносе части таблицы на следующую страницу пишут слова «Окончание табл.» и указывают номер таблицы, например: «Окончание табл. 1.2».

Колонки (столбцы) следует нумеровать только тогда, когда таблица продолжается на следующей странице.

Числа в таблице должны иметь одинаковое количество десятичных знаков. Если цифровые или иные данные в какой-либо строке таблицы не подаются, то в нем ставят прочерк, например, «—».

Все таблицы должны быть органически связаны с текстом курсовой работы, на них должны быть сделаны ссылки в тексте. При первой ссылке пишут сокращенное слово «табл.», при повторных – «см. табл.» и указывают

ее номер (без знака «№»). Каждая таблица должна сопровождаться кратким анализом и выводами.

Таблицы располагаются в тексте работы сразу после ссылки на них. Размещать таблицы следует таким образом, чтобы их можно было читать без поворота рукописи; если это невозможно – таблицу следует располагать так, чтобы рукопись можно было повернуть по часовой стрелке.

Таблицы, которые выносятся в приложение, имеют самостоятельное название и нумерацию.

При ссылке в тексте слово «таблица» пишут сокращенно: например, в табл. 1.2. В повторных ссылках на таблицы и иллюстрации необходимо применять сокращенное слово «смотри»: например, см. табл. 1.2.

Ссылки в тексте курсовой работы на ресурсы информации следует отмечать порядковым номером ссылок, выделенным двумя квадратными скобками, например, – в работах таких ученых: Иванова А.А., Петрова А.О., Сидорова С.П. [1-3] или [1; 3; 6]. При цитировании одного ресурса необходимо указывать конкретную страницу [1, с. 223].

Материал в списке использованных ресурсов рекомендуется располагать, выбрав один из двух вариантов:

в алфавитном порядке, отдельно в русском и латинском алфавите;

в порядке их использования по тексту курсовой работы.

5.5. Приложения

Приложения оформляются как продолжение курсовой работы и размещаются в порядке появления ссылок в тексте.

После списка использованных ресурсов с новой страницы посередине листа располагается слово «ПРИЛОЖЕНИЯ». Номер страницы, на котором размещено слово «ПРИЛОЖЕНИЯ» отображается в содержании работы.

Далее каждое приложение располагается с новой страницы, причем сами приложения не нумеруются и не отображаются в содержании.

В правом верхнем углу с первой большой буквы печатается слово

«Приложение» и рядом – большая буква, обозначающая приложение, например, Приложение А.

Приложение имеет заголовок, напечатанный строчными буквами с первой большой буквы, выравнивание по центру страницы.

Приложения последовательно обозначаются заглавными буквами русского алфавита, за исключением букв Ё, З, Й, О, Ч, Ъ, Ы, Ь. На каждое приложение должна быть ссылка в тексте. Единственное приложение обозначается как «Приложение А».

Единственное приложение обозначается как Приложение А.

Иллюстрации, таблицы и формулы, размещенные в приложениях, нумеруют в пределах каждого приложения, например: «рис. Д.1.2» – второй рисунок первой главы Приложения Д; «формула (А.1)» – первая формула Приложения А.

6. ПОДГОТОВКА К ЗАЩИТЕ КУРСОВОЙ РАБОТЫ

Оформив курсовую работу, обучающийся должен уделить достаточно внимания последнему и решающему этапу – подготовке к защите. Такая подготовка включает оформление документов и материалов, связанных с ее защитой, подготовку к выступлению и саму процедуру защиты работы.

Порядок подготовки курсовой работы включает в себя следующие этапы:

- выбор темы курсовой работы;
- составление плана курсовой работы;
- поиск и обработка источников информации;
- подготовка и оформление текста курсовой работы;
- предоставление курсовой работы научному руководителю;
- защита курсовой работы.

Законченная и оформленная в соответствии с требованиями курсовая работа и её электронная копия предоставляется научному руководителю до зачетно-экзаменационной сессии для предварительного оценивания.

Научный руководитель обязан проверить работу в течение 7 дней и при условии законченного оформления, положительной оценки содержания, допускает работу к защите и готовит отзыв (Приложение Г).

Работа, не отвечающая установленным требованиям, возвращается для доработки с учетом замечаний и рекомендаций. Повторно курсовая работа предъявляется на кафедру в срок, не позднее трех дней до защиты.

Готовая курсовая работа сдается на кафедру в скоросшивателе (отзыв руководителя не прошивается, а вкладывается в курсовую работу).

Для проведения защиты курсовых работ заведующим кафедрой создается комиссия в составе не менее 3 человек из числа НПП, обеспечивающих реализацию дисциплины соответствующей кафедры, в том числе научных руководителей, а также представителей работодателей и иных заинтересованных лиц. Состав комиссии утверждается решением заседания

кафедры и вносится в протокол.

Дата защиты курсовых работ устанавливается в срок не позднее, чем за неделю до зачетно-экзаменационной сессии.

Защита курсовой работы проводится в форме публичного выступления обучающегося – краткого доклада (8-10 минут) по теме курсовой работы и ответов обучающегося на вопросы преподавателя(ей).

Выступление обучающегося на защите курсовой работы должно:

быть четким и лаконичным;

демонстрировать понимание освещаемой проблемы;

освещать выводы и результаты проведенного.

Выступление может сопровождаться презентацией.

Обучающийся, не предоставивший в установленный срок курсовую работу или не защитивший ее по неуважительной причине, считается имеющим академическую задолженность и должен ликвидировать ее в установленном порядке.

Курсовая работа, оцененная на защите неудовлетворительно, дорабатывается и предоставляется на проверку тому же научному руководителю.

В случае недопуска курсовой работы к защите, научный руководитель курсовой работы проставляет в экзаменационной ведомости обучающемуся неудовлетворительную оценку.

Итоги выполнения курсовых работ анализируются на выпускающих кафедрах.

7. КРИТЕРИИ ОЦЕНИВАНИЯ КУРСОВОЙ РАБОТЫ

Критерии определения качества курсовой работы регламентируется Положением по организации балльно-рейтинговой системы оценки качества освоения основных образовательных программ в Донецком филиале РАНХИГС.

Качество курсовой работы определяется исходя из распределения баллов по критериям, приведенным в табл. 7.1.

Таблица 7.1

Распределение баллов по показателям и критериям оценивания курсовой работы

Критерии и основные требования к выполнению	Количество баллов		
	«отлично»	«хорошо»	«удовлетворительно»
Полнота изложения материала и степень раскрытия проблемы	30-27	27-22	22-19
Исследовательские навыки	10-9	9-7	7-4
Аналитические навыки и критическое мышление	20-17	17-13	13-9
Оригинальность выводов и рекомендаций	15-13	13-11	11-8
Соблюдение требований к оформлению	5	5-4	4-3
Защита работы	20-19	18	17
Всего баллов	100-90 (А)	89-75 (В, С)	74-60 (D, E)

Максимальное количество баллов по определенному критерию выставляется, если обучающийся в полном объеме, качественно и своевременно выполнил необходимый вид работ: собрал и систематизировал необходимый материал, грамотно и логично его изложил, обосновал принятые

решения, изучил предложенную литературу, проявил научный подход при выполнении заданий.

Количество оценочных баллов по определенному показателю снижается (до 50%) в случае, если обучающийся выполняет курсовую работу с нарушением сроков, не полностью выполняет поставленные задачи, допускает неточности в оформлении материала, при защите результатов курсовой работы путается и допускает неточности в ответах, недостаточно обосновывает свои выводы.

При подведении итогов по курсовой работе с учетом соответствия набранного количества баллов шкале ECTS и государственной шкале выставляется «отлично», «хорошо» или «удовлетворительно» (табл. 7.2).

Таблица 7.2

Соответствие балльной шкалы государственной шкале оценивания и
шкале ECTS

По шкале ECTS	Сумма баллов за все виды учебной деятельности	По государственной шкале	Определение
A	90-100	«Отлично»	отличное выполнение с незначительным количеством неточностей
B	80-89	«Хорошо»	в целом правильно выполненная работа с незначительным количеством ошибок (до 10%)
C	75-79		в целом правильно выполненная работа с незначительным количеством ошибок (до 15%)
D	70-74	«Удовлетворительно»	неплохо, но со значительным количеством недостатков
E	60-69		выполнение удовлетворяет минимальные критерии
FX	35-59	«Неудовлетворительно»	с возможностью повторной аттестации
F	0-34		с обязательным повторным прохождением практики (выставляется комиссией)

Если обучающийся не пришел на защиту, курсовая работа считается не выполненной.

СПИСОК РЕКОМЕНДУЕМЫХ РЕСУРСОВ

Перечень основных ресурсов

1. Кочетыгов, А. А. Методы прогнозирования : учебное пособие / А. А. Кочетыгов. – Тула : ТулГУ, 2025. – 304 с. – ISBN 978-5-7679-5588-6. – Текст : электронный // Лань : электронно-библиотечная система. – URL: <https://e.lanbook.com/book/501353>. – Режим доступа: для авториз. пользователей.

2. Межох, З. П. Макроэкономическое планирование и прогнозирование : учебное пособие / З. П. Межох, О. А. Аверьянова. – Москва : РУТ (МИИТ), 2024. – 90 с. – Текст : электронный // Лань : электронно-библиотечная система. – URL: <https://e.lanbook.com/book/459692>. – Режим доступа: для авториз. пользователей.

3. Руденко, Л. Г. Прогнозирование и планирование : учебное пособие / Л. Г. Руденко, Т. А. Бурцева. – Москва : МУИВ, 2023. – 281 с. – ISBN 978-5-9580-0673-1. – Текст : электронный // Лань : электронно-библиотечная система. – URL: <https://e.lanbook.com/book/433745>. – Режим доступа: для авториз. пользователей.

4. Туктамышева, Л. М. Методы и модели прогнозирования в экономике : учебное пособие / Л. М. Туктамышева, В. И. Васянина, Р. М. Безбородникова. – Оренбург : ОГУ, 2025. – 253 с. – ISBN 978-5-7410-3404-0. – Текст : электронный // Лань : электронно-библиотечная система. – URL: <https://e.lanbook.com/book/502853>. – Режим доступа: для авториз. пользователей.

Перечень дополнительных ресурсов

5. Андриевская, Н. В. Статистические и интеллектуальные методы прогнозирования : учебное пособие / Н. В. Андриевская. – Пермь : ПНИПУ, 2022. – 222 с. – ISBN 978-5-398-02714-3. – Текст : электронный // Лань : электронно-библиотечная система. – URL: <https://e.lanbook.com/book/328751>.

– Режим доступа: для авториз. пользователей.

6. Бухтик, М. И. Финансовое планирование и прогнозирование : учебно-методическое пособие / М. И. Бухтик. – Пинск : ПолесГУ, 2022. – 106 с. – ISBN 978-985-516-720-5. – Текст : электронный // Лань : электронно-библиотечная система. – URL: <https://e.lanbook.com/book/343343>. – Режим доступа: для авториз. пользователей.

7. Громов, Е. И. Статистические методы прогнозирования : учебное пособие / Е. И. Громов, О. П. Григорьева, Ю. С. Скрипниченко. – Ставрополь : СтГАУ, 2020. – 168 с. – ISBN 978-5-9596-1732-5. – Текст : электронный // Лань : электронно-библиотечная система. – URL: <https://e.lanbook.com/book/169742>. – Режим доступа: для авториз. пользователей.

8. Дубинина, Н. А. Экономическое прогнозирование: методы и модели : учебное пособие / Н. А. Дубинина, М. А. Кушнер, А. А. Кушнер. – Астрахань : АГТУ, 2023. – 100 с. – ISBN 978-5-89154-757-5. – Текст : электронный // Лань : электронно-библиотечная система. – URL: <https://e.lanbook.com/book/411932>. – Режим доступа: для авториз. пользователей.

9. Игнашева, Т. А. Методы прогнозирования социально-экономических процессов : учебное пособие / Т. А. Игнашева. – Йошкар-Ола : ПГТУ, 2018. – 104 с. – ISBN 978-5-8158-2032-6. – Текст : электронный // Лань : электронно-библиотечная система. – URL: <https://e.lanbook.com/book/114673>. – Режим доступа: для авториз. пользователей.

10. Корева, Е. Б. Методы социально-экономического прогнозирования : учебное пособие / Е. Б. Корева, Е. П. Ростова. – Самара : Самарский университет, 2022. – 76 с. – ISBN 978-5-7883-1801-1. – Текст : электронный // Лань : электронно-библиотечная система. – URL: <https://e.lanbook.com/book/336485>. – Режим доступа: для авториз. пользователей.

11. Медведева, В. Н. Бизнес-планирование : учебное пособие / В. Н. Медведева, Г. А. Нарожная. – Москва : РТУ МИРЭА, 2025. – 113 с. – ISBN

978-5-7339-2715-2. – Текст : электронный // Лань : электронно-библиотечная система. – URL: <https://e.lanbook.com/book/513011>. – Режим доступа: для авториз. пользователей.

12. Методы моделирования и прогнозирования стационарных временных рядов : учебное пособие / В. И. Васянина, Е. Н. Корнейченко, А. Г. Реннер [и др.]. – Оренбург : ОГУ, 2023. – 202 с. – ISBN 978-5-7410-3019-6. – Текст : электронный // Лань : электронно-библиотечная система. – URL: <https://e.lanbook.com/book/422816>. – Режим доступа: для авториз. пользователей.

13. Монгуш, Ю. Д. Методы прогнозирования вероятности банкротства организации : учебное пособие / Ю. Д. Монгуш, М. Ф. Тяпкина. – Иркутск : Иркутский ГАУ, 2024. – 146 с. – Текст : электронный // Лань : электронно-библиотечная система. – URL: <https://e.lanbook.com/book/439859>. – Режим доступа: для авториз. пользователей.

14. Наумов, В. Н. Методы прогнозирования временных рядов : учебное пособие для вузов / В. Н. Наумов. – 2-е изд., стер. – Санкт-Петербург : Лань, 2025. – 196 с. – ISBN 978-5-507-53013-7. – Текст : электронный // Лань : электронно-библиотечная система. – URL: <https://e.lanbook.com/book/464216>. – Режим доступа: для авториз. пользователей.

15. Основы социального прогнозирования и проектирования : учебно-методическое пособие / Т. Б. Бадмацыренов, О. В. Котоманова, О. Ж. Гончикдоржиева, О. А. Норбоева. – Улан-Удэ : БГУ, 2025. – 150 с. – ISBN 978-5-9793-1023-7. – Текст : электронный // Лань : электронно-библиотечная система. – URL: <https://e.lanbook.com/book/498890>. – Режим доступа: для авториз. пользователей.

16. Сименко, И. В. Аналитическое обоснование принятия управленческих решений : учебное пособие / И. В. Сименко, В. В. Литвин, Т. С. Малетова. – Донецк : ДонНУЭТ имени Туган-Барановского, 2023. – 209 с. – Текст : электронный // Лань : электронно-библиотечная система. – URL: <https://e.lanbook.com/book/338843>. – Режим доступа: для авториз.

пользователей.

17. Современные методы социально-экономического прогнозирования : учебное пособие / С. С. Голубев, В. Д. Секерин, А. Л. Афанасьев, А. Е. Горохова. – Москва : Научный консультант, 2018. – 190 с. – Текст : электронный // Лань : электронно-библиотечная система. – URL: <https://e.lanbook.com/book/111831>. – Режим доступа: для авториз. пользователей.

Перечень ресурсов информационно-телекоммуникационной сети «Интернет»

18. Министерство финансов Российской Федерации : официальный сайт. – Москва. – URL: <http://minfin.gov.ru/> – Текст : электронный

19. КонсультантПлюс: справочно-правовая система. – Москва. – URL: https://www.consultant.ru/document/cons_doc_LAW_71765/ – Текст : электронный.

20. Некоммерческая интернет-версия информационно-правового портала «Гарант»: <https://ivo.garant.ru/#/startpage>. – Текст : электронный.

21. Экономика и математические методы (журнал) : официальный сайт. – Москва. – URL: <https://emmras.ru> – Текст : электронный

ПРИЛОЖЕНИЯ

Приложение А

Заведующему кафедрой

(наименование кафедры)

(ФИО)

обучающегося _____ курса

_____ формы обучения

группы _____

(ФИО студента)

Заявление

Прошу разрешить мне подготовку курсовой работы по теме _____

и назначить научным руководителем _____

(подпись студента)

« ____ » _____ 20 ____ г.

Научный руководитель

(подпись)

Федеральное государственное бюджетное образовательное учреждение
 высшего образования
 «РОССИЙСКАЯ АКАДЕМИЯ НАРОДНОГО ХОЗЯЙСТВА
 И ГОСУДАРСТВЕННОЙ СЛУЖБЫ
 при ПРЕЗИДЕНТЕ РОССИЙСКОЙ ФЕДЕРАЦИИ»
 Донецкий институт управления – филиал

Факультет финансово-экономический
 Кафедра учёта и аудита

КУРСОВАЯ РАБОТА
 по дисциплине «Методы прогнозирования»
 по теме: « _____ »

Выполнил обучающийся ___ курса
 заочной формы обучения
 группы _____

 (ФИО обучающегося)

Научный руководитель_

 (ФИО научного руководителя)

 (ученое звание, должность)

К защите допустить
 с оценкой _____

Защищено
 с оценкой _____

 (подпись преподавателя)

“ _____ ” _____ 20__ г.

 (подпись преподавателя)

“ _____ ” _____ 20__ г.

Донецк

20__

*Примерная структура содержания курсовой работы***СОДЕРЖАНИЕ**

ВВЕДЕНИЕ.....	3
ГЛАВА 1. ТЕОРЕТИЧЕСКИЕ ОСНОВЫ АНАЛИЗА И ПРОГНОЗИРОВАНИЯ ИСПОЛЬЗОВАНИЯ ОБОРОТНЫХ СРЕДСТВ.....	6
1.1. Теоретические основы прогнозирования и планирования оборотных средств.....	6
1.2. Обоснование системы методов анализа, прогнозирования и планирования развития исследуемого объекта.....	10
1.3. Состояние и эффективность использования оборотных средств предприятия.....	14
ГЛАВА 2. ЭКОНОМИКО-СТАТИСТИЧЕСКИЙ АНАЛИЗ ИСПОЛЬЗОВАНИЯ ОБОРОТНЫХ СРЕДСТВ.....	18
2.1. Динамика состава и структуры оборотных средств предприятия.....	18
2.2. Анализ обеспеченности предприятия источниками оборотных средств.....	23
2.3. Анализ эффективности использования оборотных средств...	26
2.4. Корреляционный анализ факторов эффективности использования оборотных средств.....	29
ЗАКЛЮЧЕНИЕ	33
СПИСОК ИСПОЛЬЗОВАННЫХ РЕСУРСОВ	36
ПРИЛОЖЕНИЯ	40

Отзыв научного руководителя на курсовую работу

Обучающегося

(ФИО)
 _____ года обучения образовательной программы _____ на тему:
 « _____ »
 _____ »

№ п/п	Критерии оценки	Оценка научного руководителя
1.	Соответствие содержания курсовой работы теме	
2.	Актуальность темы курсовой работы	
3.	Логичность плана и структуры работы (степень соотношения разделов и параграфов)	
4.	Степень самостоятельности и инициативности обучающегося, умение пользоваться литературой	
5.	Полнота раскрытия содержания темы	
6.	Степень полноты и самостоятельности выводов	
7.	Соответствие оформления работы, в том числе библиографического списка и сносок, стандартам	
8.	Возможность использования полученных результатов на практике и продолжения работы над темой в рамках выпускной квалификационной работы	
9.	Теоретические и прикладные достоинства работы	
10.	Недостатки работы	
11.	Рекомендация научного руководителя («К защите» или «На доработку»)	
12.	Рекомендуемая оценка руководителя	

Комментарии к оценке:

Научный руководитель _____ (подпись) _____ (ФИО, ученая степень, должность)

« _____ » 20 _____ г.